

GYAKORLATI ÚTMUTATÓ

FALCON HRV CENTRAL HŐVISSZANYERŐS KÖZPONTI LAKÁSSZELLŐZTETŐ

WI-FI HÁLÓZATHOZ CSATLAKOZTATÁSA ÉS ÖSSZEKAPCSOLÁSA

A SMART LIFE ALKALMAZÁS MAGYAR NYELVŰ VÁLTOZATA HIBÁS, BIZONYOS FUNKCIÓK CSAK RÉSZBEN, VAGY EGYÁLTALÁN NEM MŰKÖDNEK. ENNEK KIKÜSZÖBÖLÉSÉRE ÁLLÍTSA ÁT TELEFONKÉSZÜLÉKÉNEK NYELVÉT ANGOLRA, ÍGY AZ ALKALMAZÁS NYELVEZETE IS ANGOL LESZ. EKKOR AZ ALKALMAZÁS TELJES ÉRTÉKŰEN MŰKÖDIK!

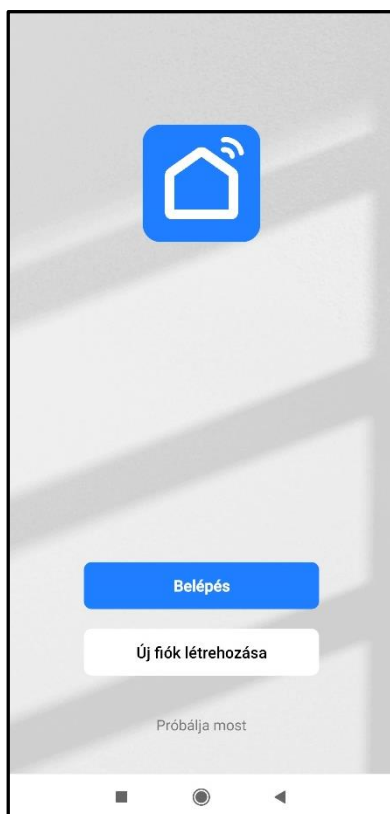
1.0 SMART LIFE ALKALMAZÁS TELEPÍTÉSE

1.1.1 Győződjön meg róla, hogy az eszköz a használati útmutatóban leírt szabályoknak megfelelően van telepítve. Ügyeljen, hogy mind a fizikai mind az elektromos telepítés a leírtaknak megfelelően legyen! Csatlakoztassa a berendezést az elektromos hálózathoz és a használati útmutató utasításainak megfelelően helyezze üzembe a készüléket. Győződjön meg róla, hogy az eszköz és az ön mobil telefonja is kapcsolódik a Wi-Fi hálózathoz, valamint a mobil telefonján legyen bekapcsolva a Bluetooth funkció és a készülék legyen párosítás módban.

1.2.1 A Smart Life alkalmazás letöltése a Google Play vagy az Apple App Store áruházból. Az alkalmazás letöltése ingyenes.



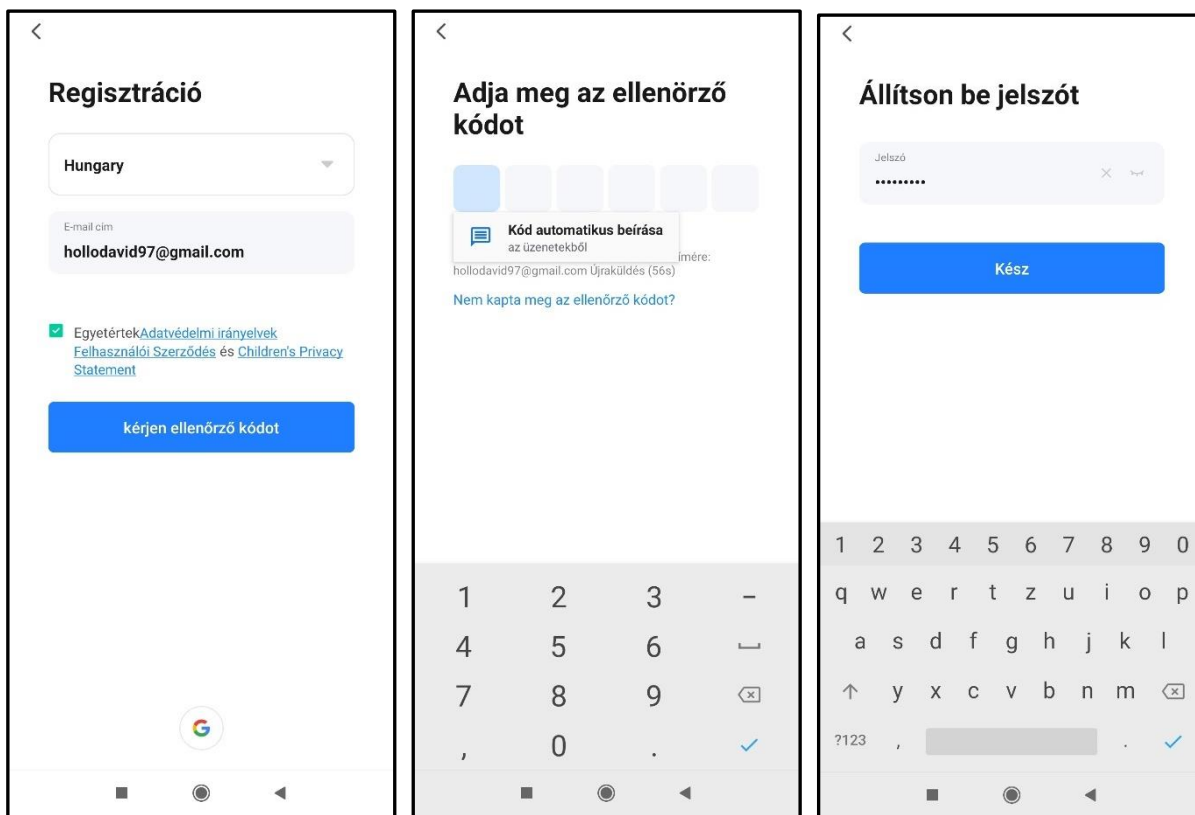
1.3.1 A letöltés után lépjen be az alkalmazásba, ha rendelkezik már felhasználói fiókkal akkor lépjen be, amennyiben nem, nyomjon az "Új fiók létrehozása" gombra.



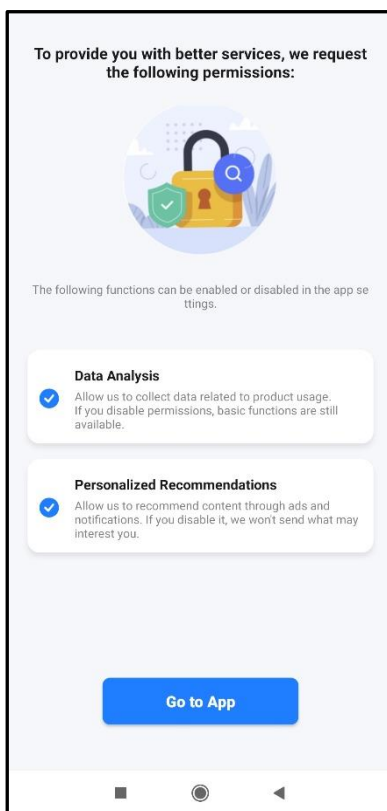
1.4.1 Az "Új fiók létrehozása" gomb után válassza ki a tartózkodási országát, adja meg e-mail címét, és amennyiben egyetért velük, fogadja el a felhasználási feltételeket (ez szükséges a továbblépéshez), majd nyomjon a "kérjen ellenőrző kódot" gombra.

1.4.2 A megadott e-mailcímre érkező ellenőrző kódot írja be az alkalmazásba, majd lépjen tovább.

1.4.3 Ezután adja meg a kívánt jelszót, amivel majd hozzáfér a továbbiakban a felhasználói fiókjához, majd "Kész" gombbal tud továbblépni.

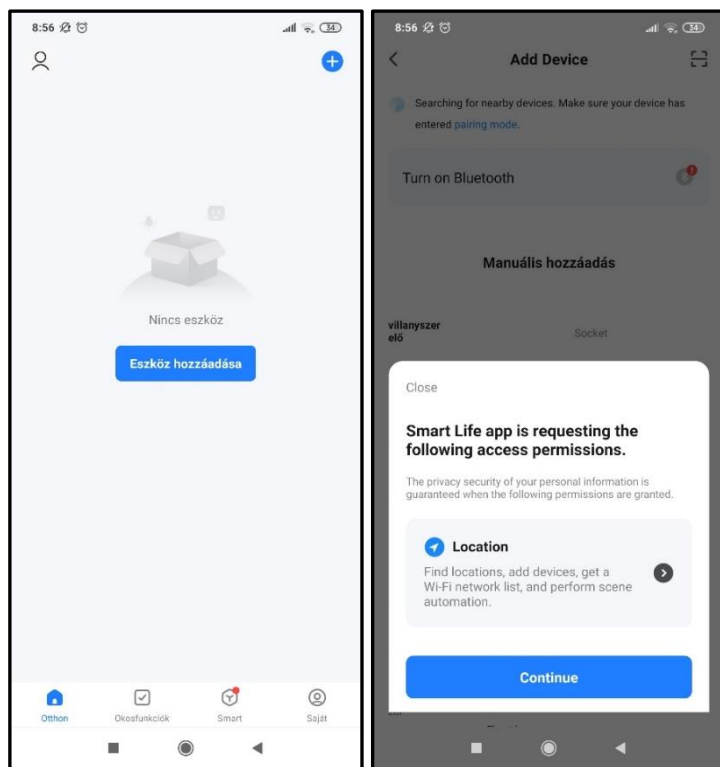


1.5.1 A jelszó megadása után a megjelenő hirdetések szabhatja személyre, illetve a hirdetésekkel kapcsolatos beállításokat ismerheti meg. A "Go to App" gombbal lépjen tovább az alkalmazásba.



1.6.1 Ezután a Smart Life alkalmazás nyitó oldala jelenik meg. Itt lehetősége van a már telepített eszközökhöz való kapcsolódásra, illetve az új eszközök alkalmazásba való telepítésére is. Az új eszköz telepítéshez nyomja meg az "Eszköz hozzáadása" gombot.

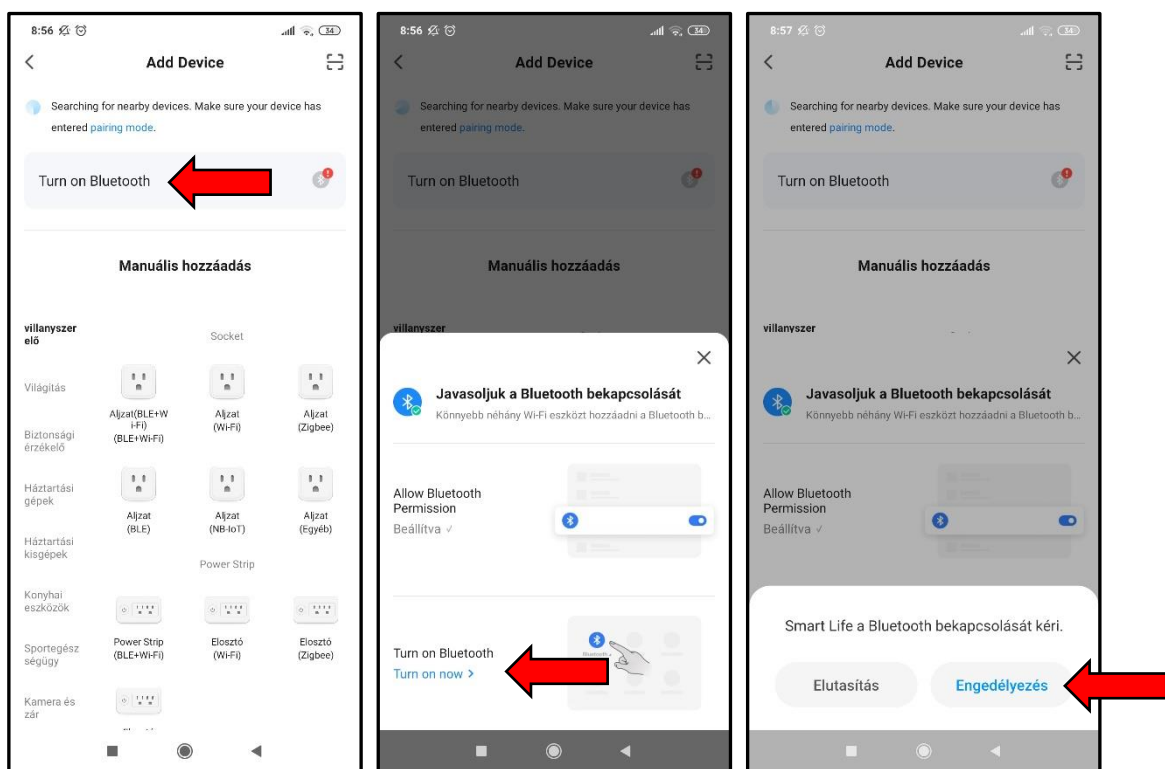
1.6.2 Az alkalmazásnak szüksége lehet az ön tartózkodási helyének megismeréséhez. Az engedélyezésre szükség van a tovább haladáshoz. Tovább lépéshez nyomja meg a "Continue" folytatás gombot.



1.7.1 Ha még nem tette, kapcsolja be a Bluetooth funkciót a telefonján. Nyomjon a "Turn on Bluetooth" gombra

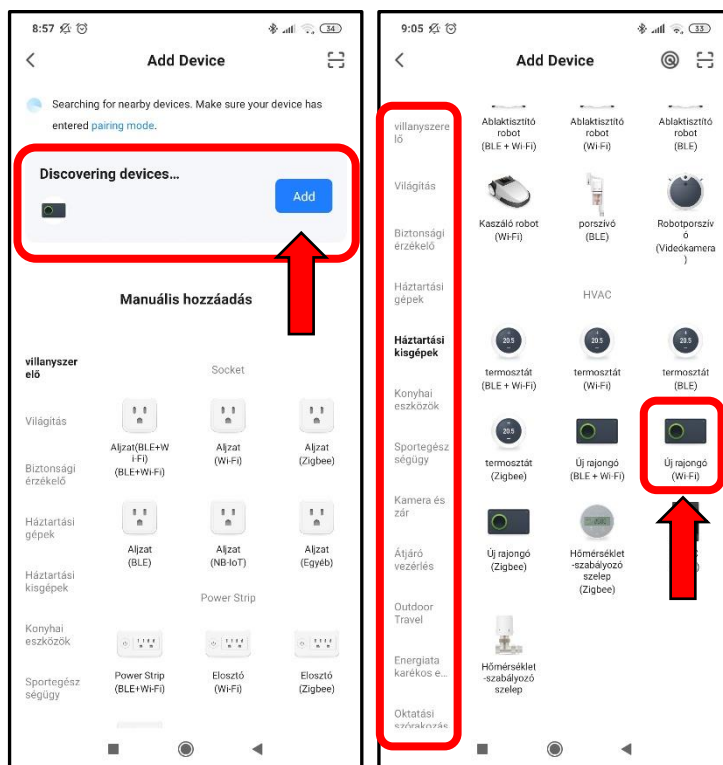
1.7.2 Majd a megjelenő ablakon a kis kék feliratra, a "Turn on now"-ra

1.7.3 Engedélyezze a bluetooth bekapcsolását.



1.8.1 Ekkor két eshetőség lehetséges, megjelenik a "Discovering devices..." felirat, majd nyomjon az "Add" gombra.

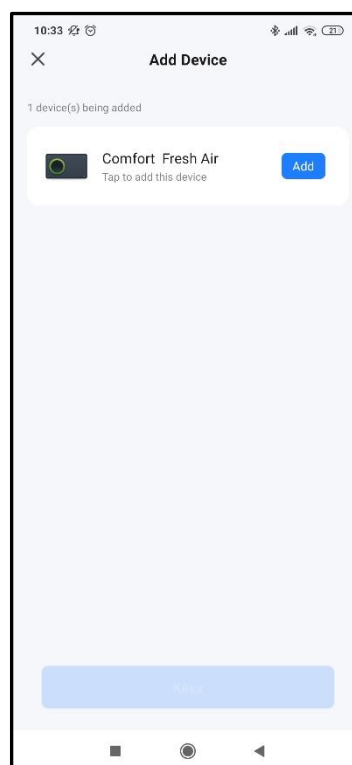
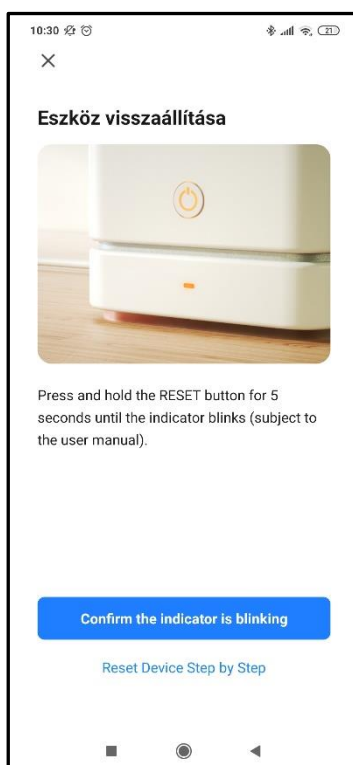
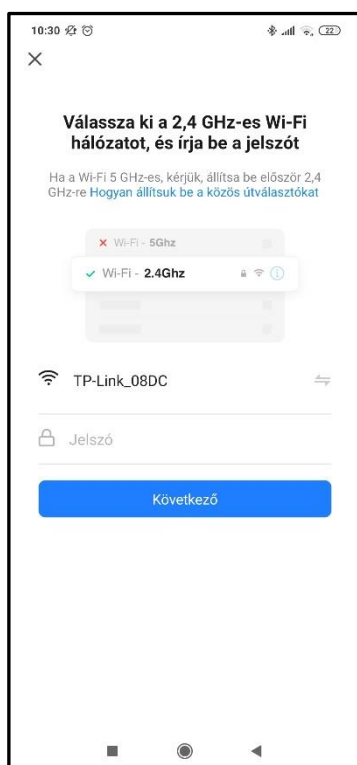
1.8.2 Amennyiben ez felirat és a gomb nem jelenik meg tehát az alkalmazás nem találta meg az eszközt, akkor lehetősége van manuálisan is hozzáadni a készüléket. Görgesse le a bal oldali menüsávot a "Háztartási kisgépek"-ig, válassza ki azt, majd nyomjon rá a jelölt ikonra.



1.9.1 Utóbbi esetben (1.8.2) lépjen be a Wi-Fi hálózatra, adja meg a jelszót, a "Következő" gombbal továbbléphet.

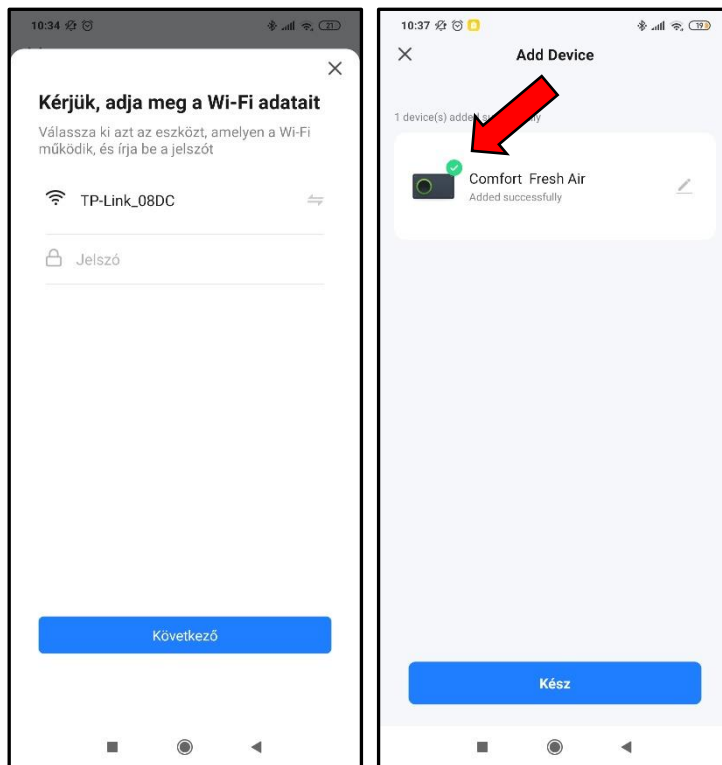
1.9.2 Győződjön meg róla, hogy az hővisszanyerős központi lakszászellőztető készülék Wi-Fi érzékelő készülékén a fehér LED villog, majd nyomjon a "Confirm the indicator is blinking" gombbal erősítse meg a csatolást. Amennyiben ez a LED nem villog, vagy nem akar csatlakozni, akkor áramtalanítsa az eszközt, várjon 10 másodpercet majd helyezze áram alá újra, majd próbálja újra a folyamatot.

1.9.3 Majd nyomjon az "Add" gombra.



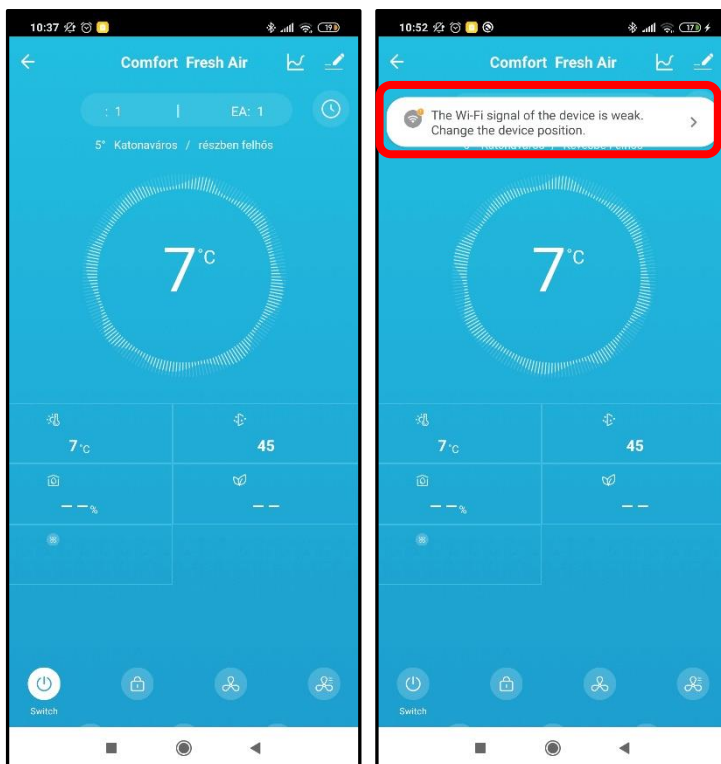
1.10.1 Amennyiben az 1.8.1 pontban leírtak teljesülnek a következő teendő: lépjen be a Wi-Fi hálózatra, adja meg a jelszavát, és a "Következő" gombbal lépjen tovább.

1.10.2 Amennyiben az ikon képe mellett egy kis zöld pipa jelenik meg, a készülék rendben csatlakoztatva van az alkalmazáshoz. A "Kész" gombbal lépjen tovább.



1.11.1 Ezután a központi hővisszanyerős lakásszellőztető kezelőfelületének kezdőképernyője jelenik meg.

1.11.2 Ha a Wi-Fi jel gyenge, akkor a jelölt felirat fog megjelenni. Ez esetben gondoskodjon a jel felerősítéséről, vagy ha megoldható hozza közelebb az eszközhöz a routert, vagy menjen közelebb a routerhez.



1.12.1 Ezután a készülék aktív kezelőfelülete jelenik meg.

1.12.2 Aktuális hőfok.

1.12.3 Be- és kikapcsoló gomb.

1.12.4 A FIZIKAI vezérlőpanel képernyőjének zárolása. Ez az a vezérlőpanel amely közvetlen fizikailag rá van kötve a központi lakásszellőztetőre.

1.12.5 Az "SA" befűtés ventilátorának fokozatának beállítása (1-10 fokozat; egyenáram esetén) (az **1.14** pontban).

1.12.6 Az "EA" kidobás ventilátorának fokozatának beállítása (1-10 fokozat; egyenáram esetén) (az **1.15** pontban).

1.12.7 Ventilátor szabályozás (váltóáram esetén) (az **1.16** pontban).

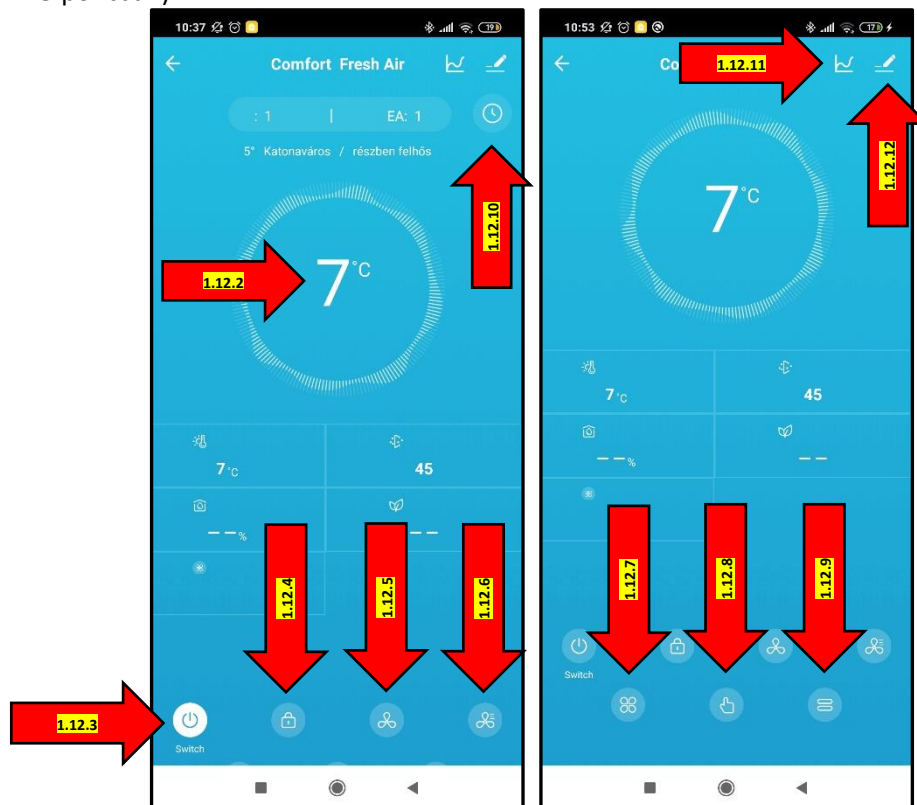
1.12.8 Bypass ág kapcsolója, kézi vagy automatikus vezérlés közötti váltás

1.12.9 Termék információ kipróbálni (az **1.24** pontban).

1.12.10 Időprogramozási lehetőség beállítása (az **1.17**, **1.18**, **1.19**, **1.20** és **1.21** pontokban).

1.12.11 A mért hőmérsékletet és páratartalmat megjelenítő diagram itt érhető el (az **1.22** pontban).

1.12.12 Az eszköz nevét és egyéb paramétereit állíthatja be, továbbá leválaszthatja az eszközt az alkalmazásról. (bővebben az **1.23** pontban).



1.12.13 Az eredeti, jól működő, angol nyelvű képernyő.

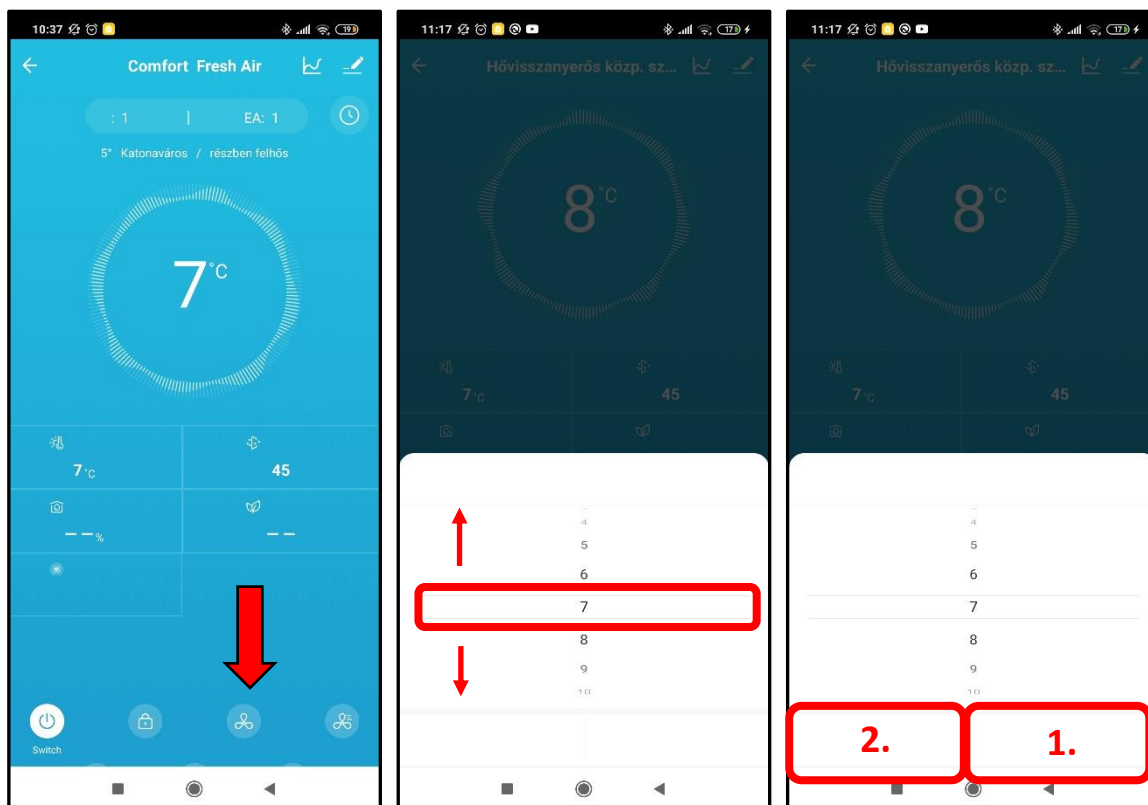


1.14.1 Az alábbi ikonra nyomva beállíthatjuk a befűvés ventilátorának fordulatszámát.

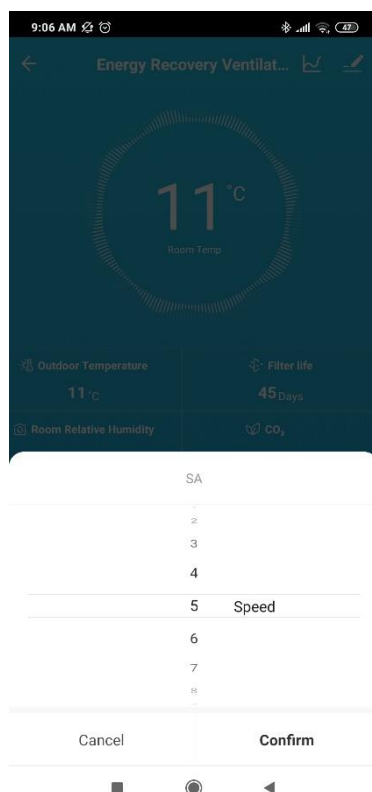
1.14.2 Megjelenik az 1-től 10-ig terjedő görgethető skála, amelyen ki lehet választani a ventilátor fordulatszámát.

1.14.3 Az 1. számú bejelölt területre nyomva elmenthetjük a változtatást (Valószínűleg applikáció hiba miatt nem jelenik meg felirat).

1.14.4 A 2. számú bejelölt területre nyomva elvethetjük a változtatást (Valószínűleg applikáció hiba miatt nem jelenik meg felirat).



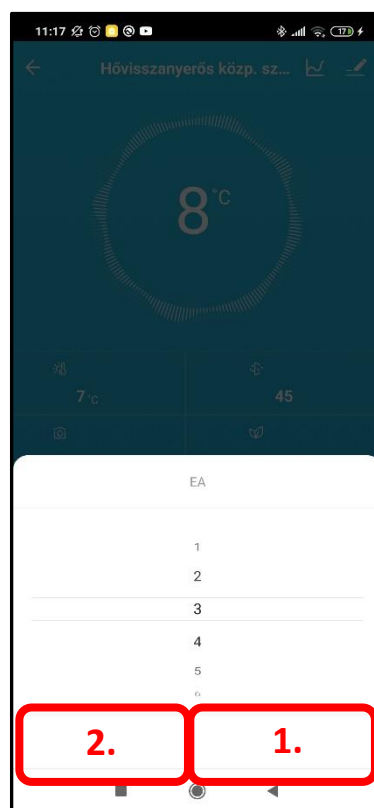
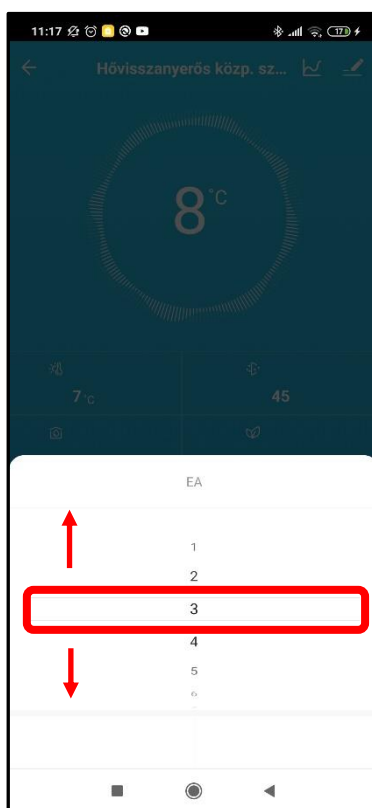
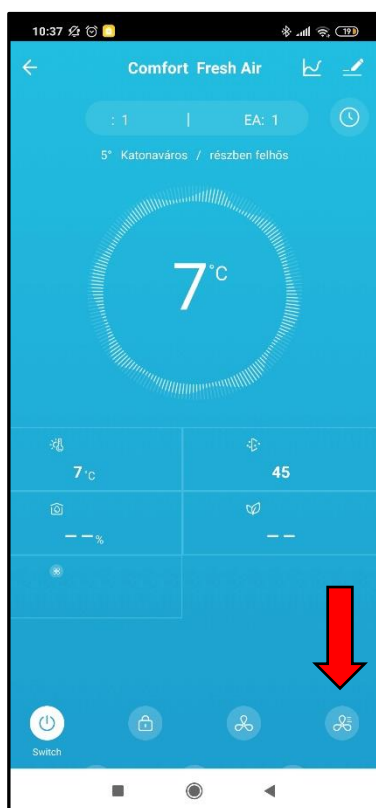
1.14.5 Az eredeti, jól működő, angol nyelvű képernyő.



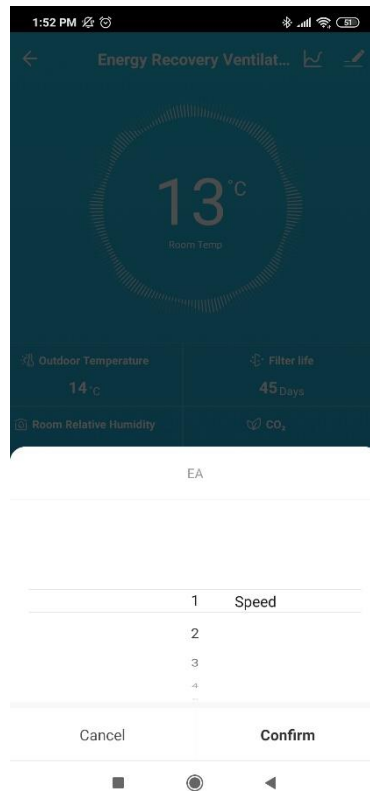
1.15.1 Az alábbi ikonra nyomva beállíthatjuk az elszívás ventilátorának fordulatszámát.

1.15.2 Megjelenik az 1-től 10-ig terjedő görgethető skála, amelyen ki lehet választani a ventilátor fordulatszámát.

1.15.3 Az 1. számú bejelölt területre nyomva elmenthetjük a változtatást (Valószínűleg applikáció hiba miatt nem jelenik meg felirat). A 2. számú bejelölt területre nyomva elvethetjük a változtatást (Valószínűleg applikáció hiba miatt nem jelenik meg felirat).



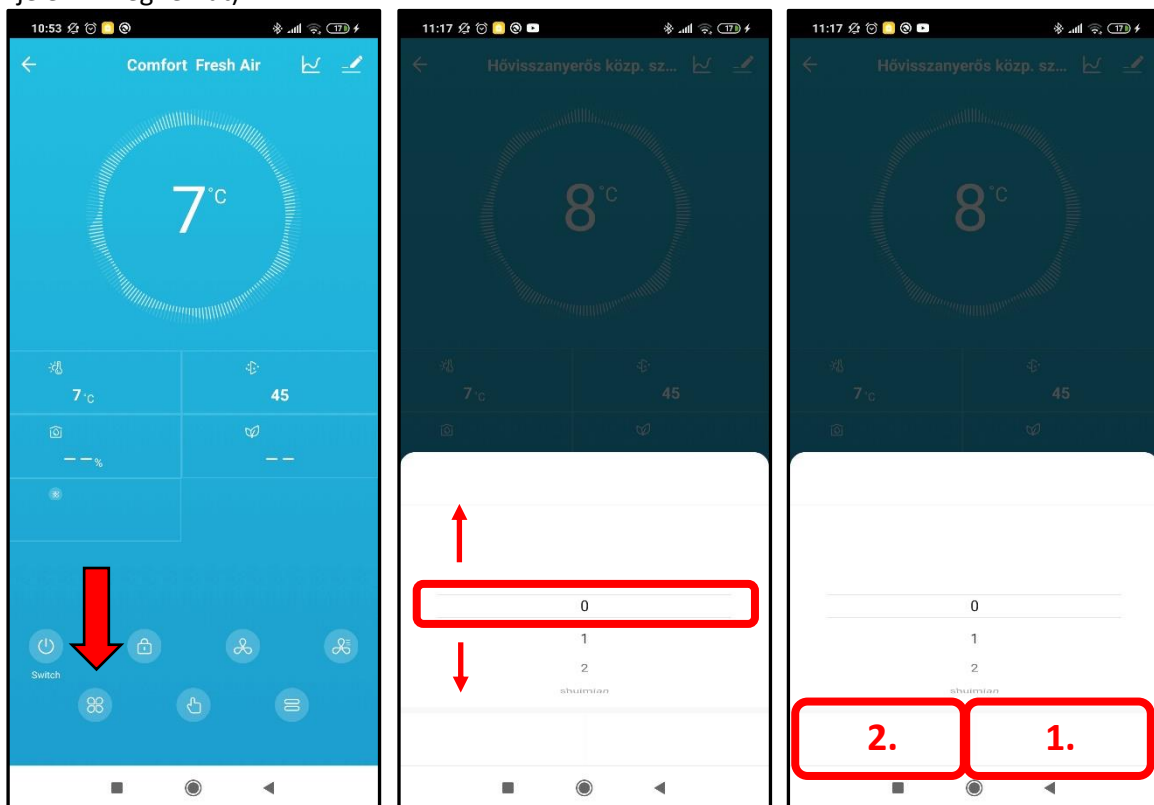
1.15.4 Az eredeti, jól működő, angol nyelvű képernyő.



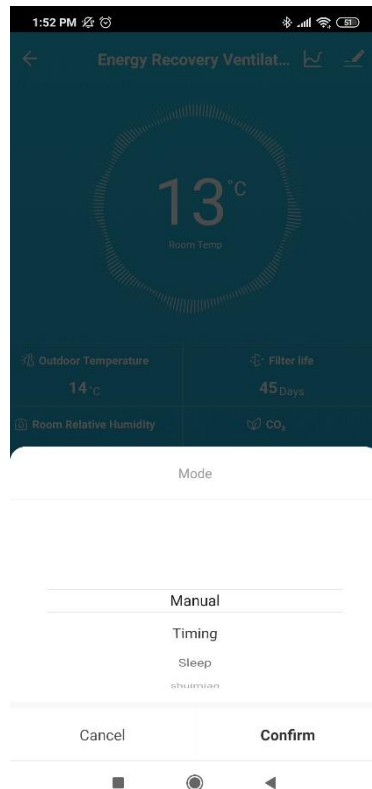
1.16.1 Az alábbi gombbal lehet előhívni a berendezés működési módjának kiválasztó felületét.

1.16.2 Megjelenik egy görgethető skála, amelyen ki lehet választani a szellőztető működési módját. 1 jelöli a kézi üzemmódot, 2 jelöli az időzített üzemmódot, 3 jelöli az alvó üzemmódot.

1.16.3 Az 1. számú bejelölt területre nyomva elmenthetjük a változtatást (Valószínűleg applikáció hiba miatt nem jelenik meg felirat). A 2. számú bejelölt területre nyomva elvethetjük a változtatást (Valószínűleg applikáció hiba miatt nem jelenik meg felirat).

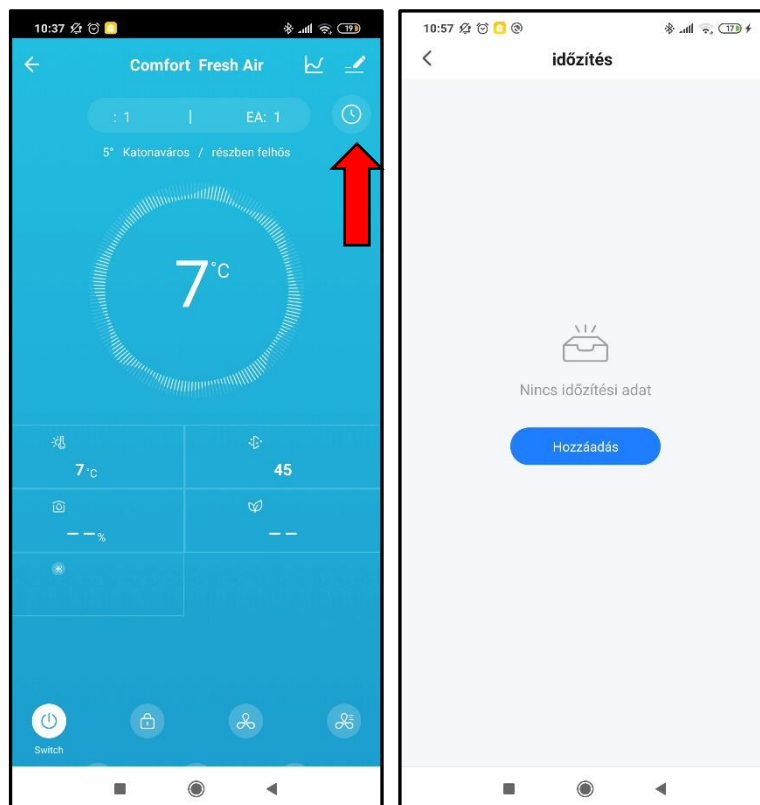


1.16.4 Az eredeti, jól működő, angol nyelvű képernyő.



1.17.1 Időprogramozás funkcióra az alábbi képen jelölt gombbal van lehetőség.

1.17.1 Megnyomása után az "Időzítés" képernyő fog megjelenni.



1.18.1 A "Hozzáadás" gomb megnyomása után az alábbi képernyő fog megjelenni.

1.18.2 A program kezdeti időpontjának beállítása [ÓRA PERC].

1.18.3 Itt adható meg, hogy az adott program milyen napokon induljon el. (az **1.19** pontban)

1.18.4 Személyre szabott megjegyzéseket állíthat be az adott programokat illetően. (az **1.20** pontban)

1.18.5 Beállíthatja, hogy küldjön a szellőztető önnek értesítést a telefonjára a program kezdetén. Akkor is értesíteni fogja ön a vezérlés, ha a szellőztető gép valami oknál fogva nem tudja elindítani az előre beállított programot.

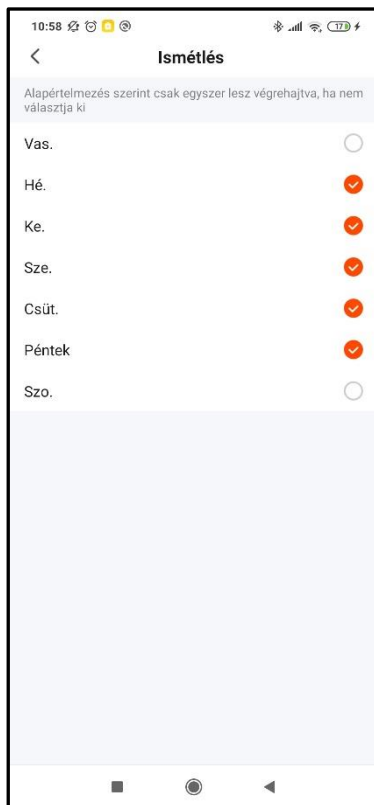
1.18.6 Itt az ON(BE)/OFF(KI) lehetőségek közül választhat, Ha az OFF lehetőséget választja, akkor a beállított időpontban le fog kapcsolni mind az elszívó, mind a befúvó ventilátor.

1.18.7 Amennyiben az ON(BE) opciót választotta az **1.18.6** pontban, akkor kiválaszthatja egy 1-től 10-ig terjedő görgető skálán, hogy az "SA" befúvás ventilátora milyen fokozaton üzemeljen az előbb beállított időpontban.

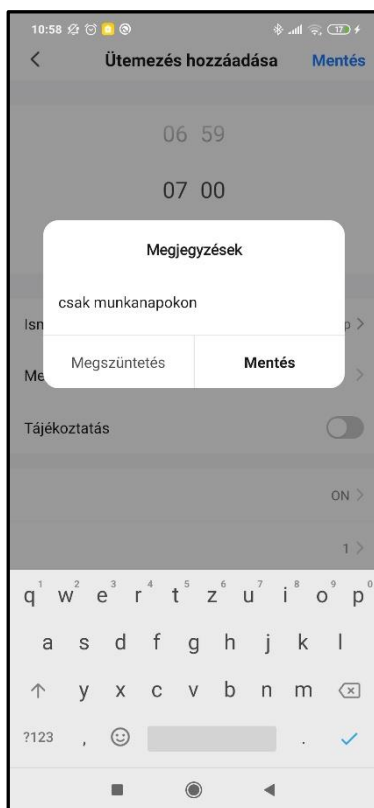
1.18.8 Amennyiben az ON(BE) opciót választotta az **1.18.6** pontban, akkor kiválaszthatja egy 1-től 10-ig terjedő görgető skálán, hogy az "EA" kidobás ventilátora milyen fokozaton üzemeljen az előbb beállított időpontban.



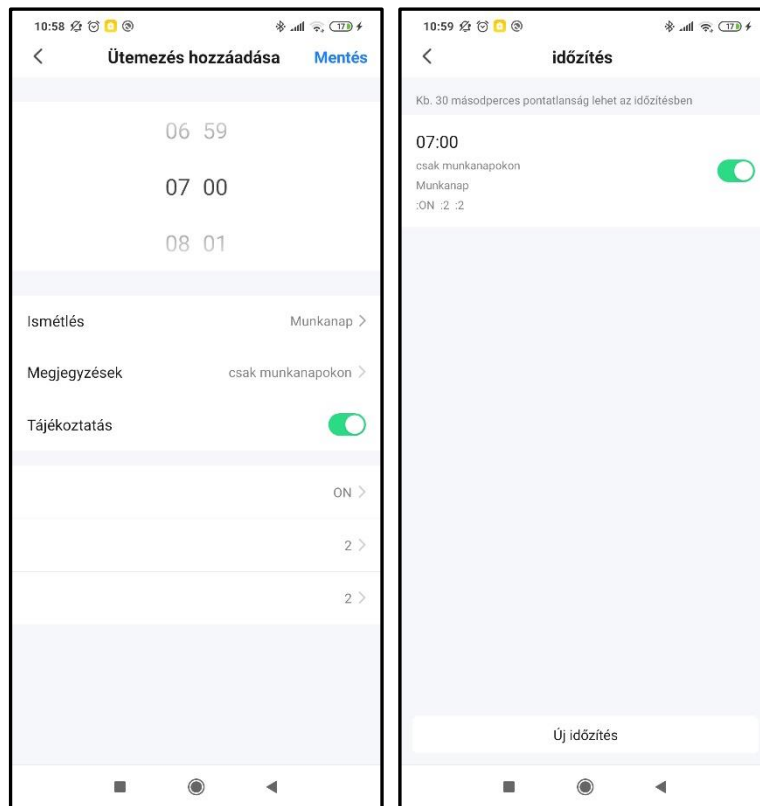
1.19.1 Ezeken a (narancssárga pipával jelölt) napokon fog az adott program elindulni.



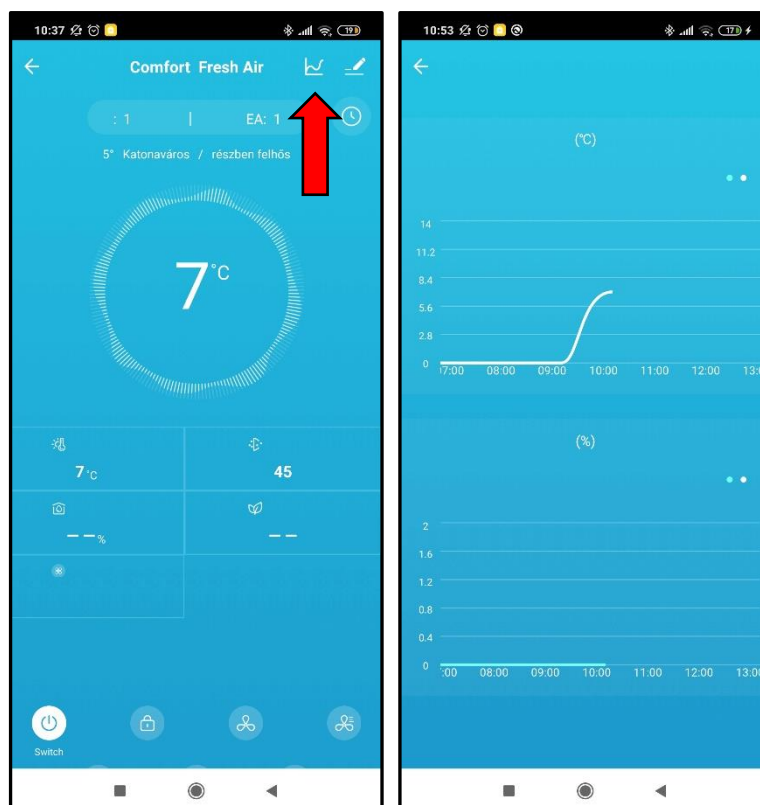
1.20.1 Megjegyzés beírása után nyomjon a "Mentés" gombra.



1.21.1 Miután elvégezte a kívánt beállításokat a programot illetően a "Mentés" gomra nyomva elmentheti azokat.
1.21.2 A beállítások elmentése után az alábbi kép fog megjelenni. Rendre az alábbi beállítások jelennek meg lekicsinyítve: A program indulásának időpontja (07:00); csak munkanapokon (Saját megjegyzés); Munkanapokon (Ezekon a napokon akarom, hogy működjön a program); :ON :2 :2 (A program beállításai: BE lesz kapcsolva mindkét ventilátor és mindkettő 2-es fokozaton fog működni); a jobb oldali zöld csúszka jelzi, hogy a program aktív, vagy inaktív, ez esetben aktív.

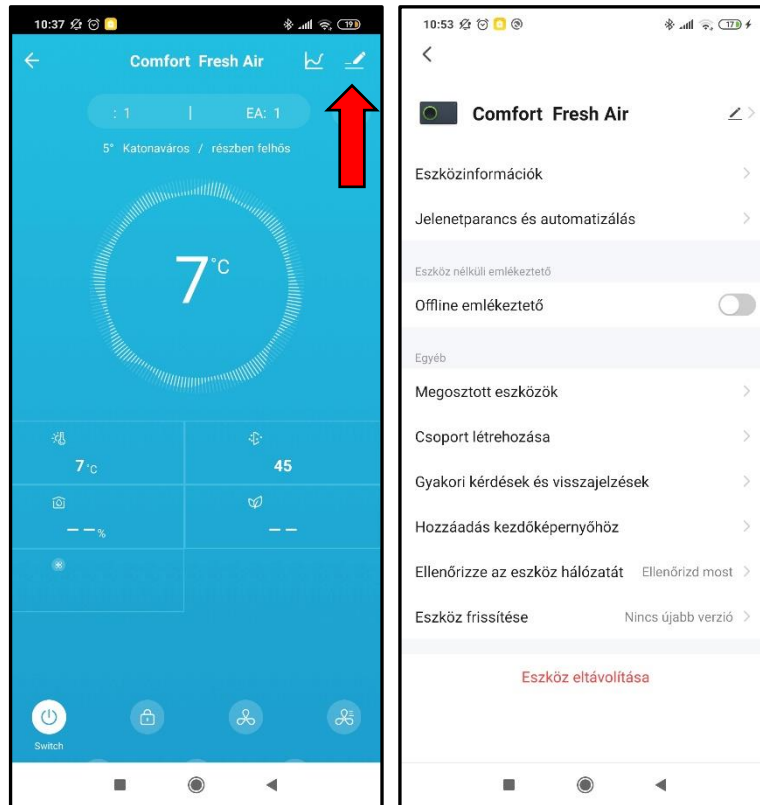


1.22.1 Nyomjon az alábbi gomra, hogy elérje a hőmérséklet és relatív páratartalom diagrammokat.
1.22.2 A hőmérséklet és páratartalom diagram.

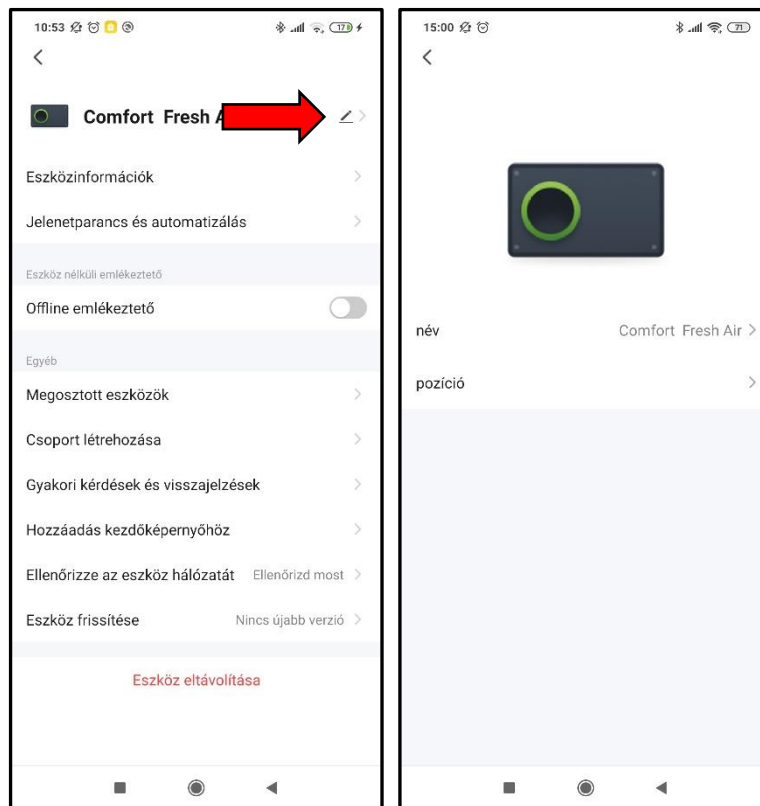


1.23.1 Az eszköz nevét és egyéb paramétereit állíthatja be, továbbá leválaszthatja az eszközt az alkalmazásról.

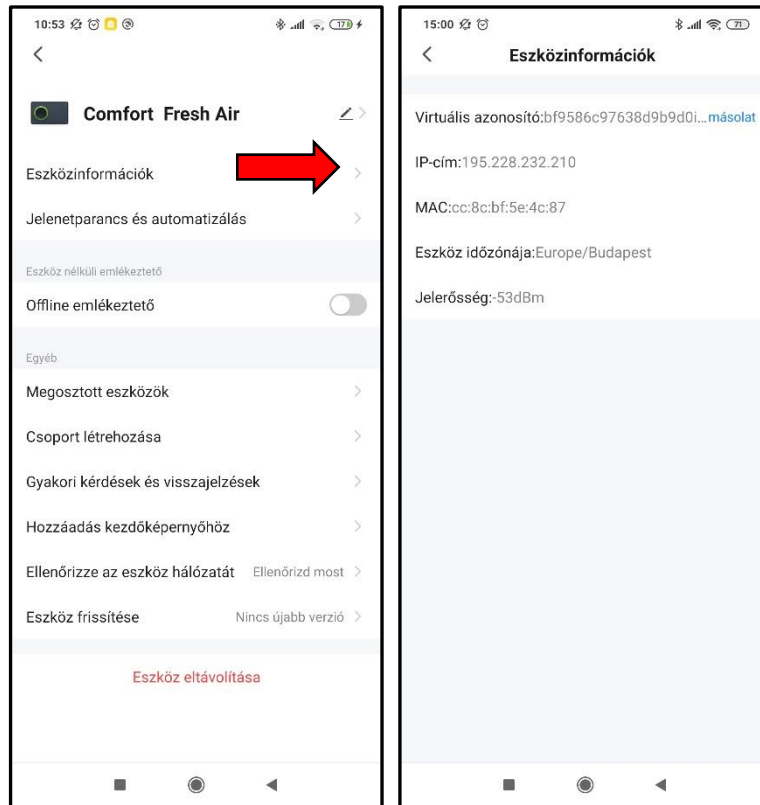
1.23.2 Ezen a felületen állítható az eszköz neve és egyéb paraméterek és az eszközzel tekinthető meg információk.



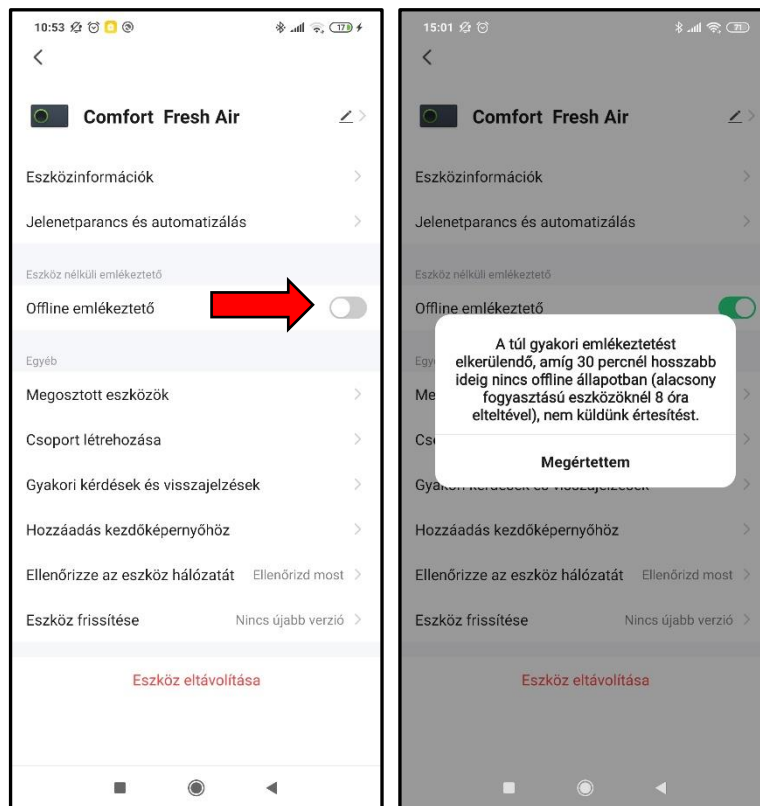
1.23.3 Megadható az eszköz neve és pozíciója.



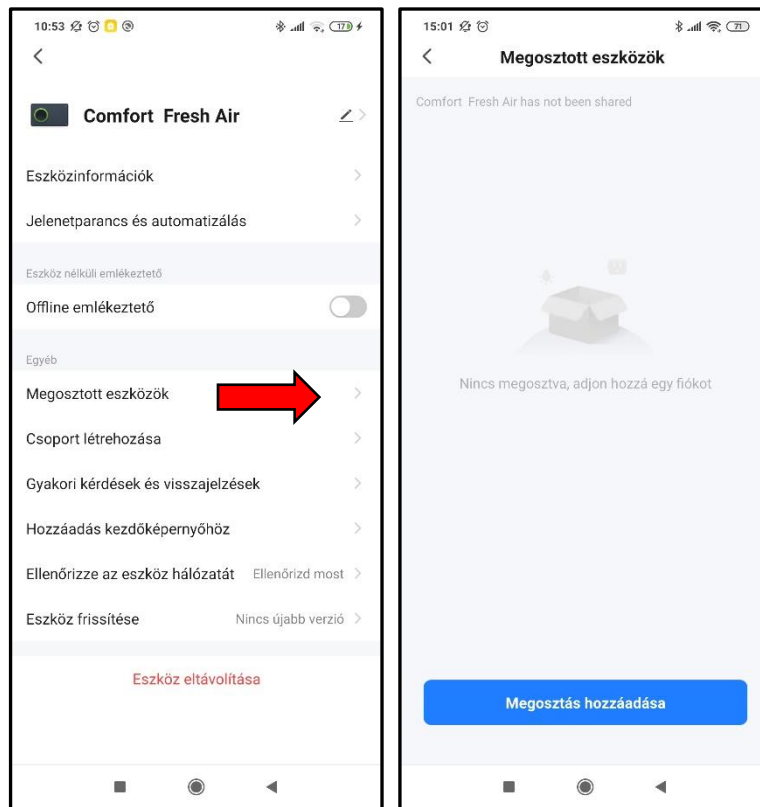
1.23.4 Megtekinthetők az Eszközinformációk



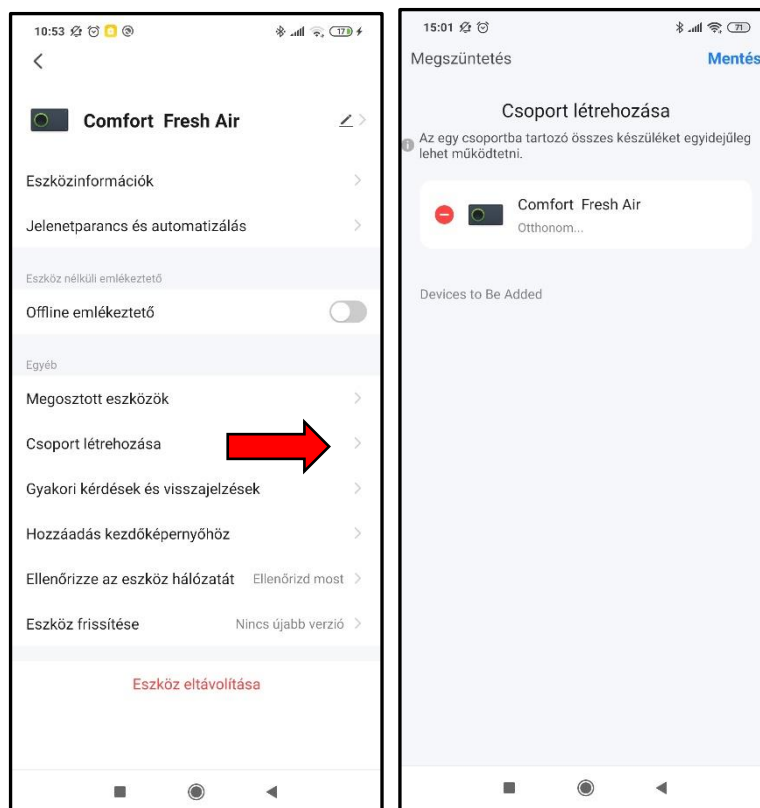
1.23.5 Offline értesítések beállítása



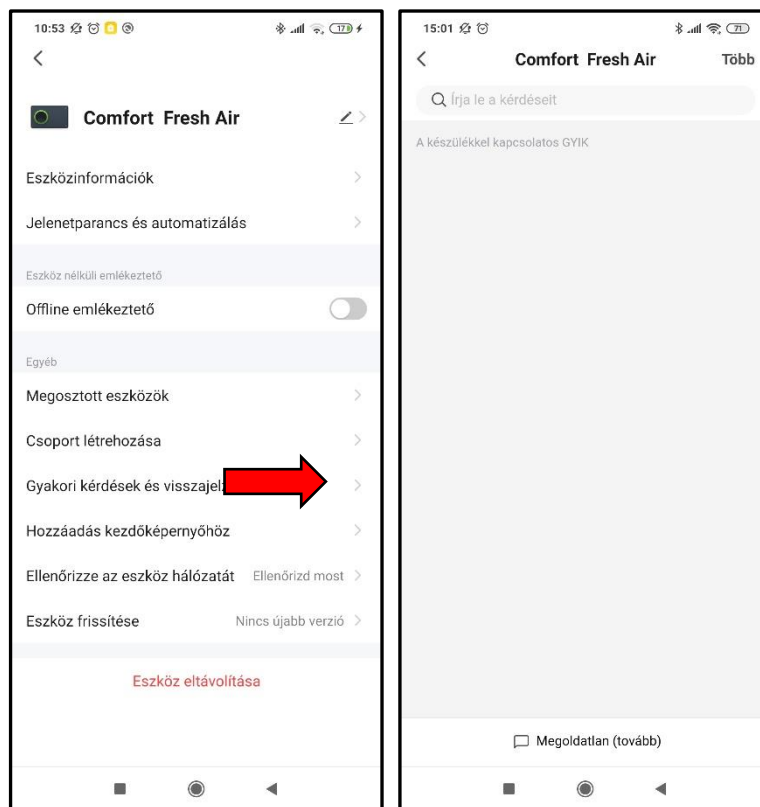
1.23.6 Több eszközre való megosztására is lehetőség van.



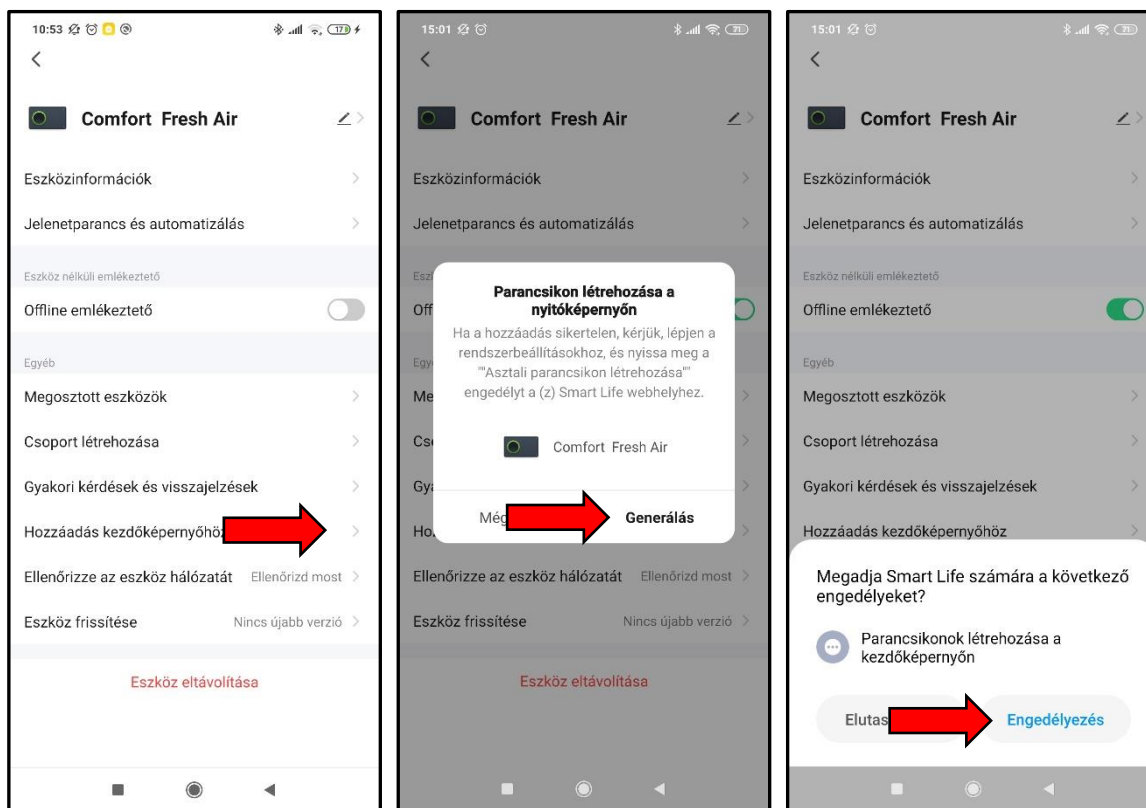
1.23.7 Csoportot is létre lehet hozni, ezzel a funkcióval az egy csoportban levő eszközöket egyidejűleg is lehet irányítani.



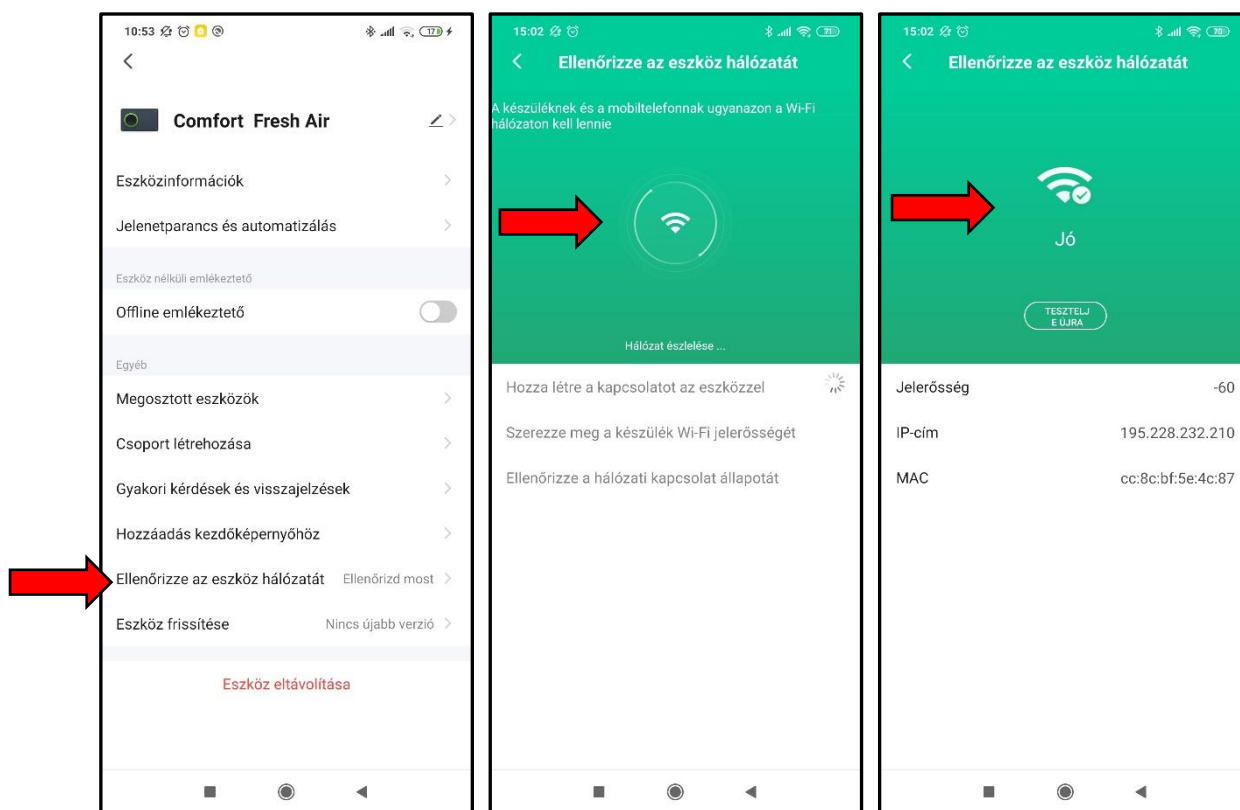
1.23.8 A készülékkel kapcsolatban felmerülő gyakori kérdéseket itt megtalálhatja, illetve rájuk kereshet.



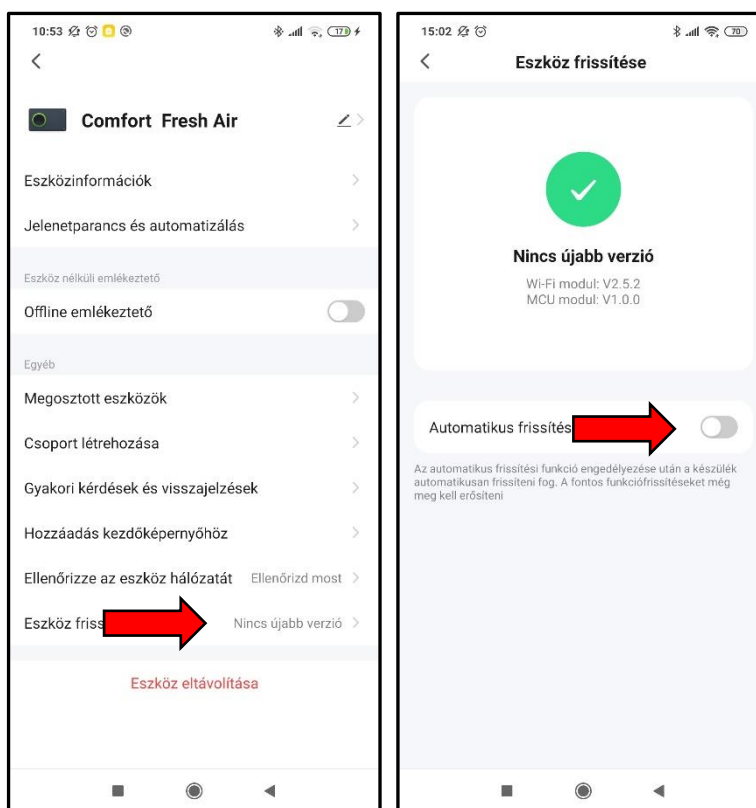
1.23.9 A telefonkészülék kezdő képernyőjén egy parancsikont lehet létrehozni, mellyel megkönnyítheti, a szellőztető készülék kezelőfelületének az elérését.



1.23.10 Az alábbi funkcióval ellenőrizheti az eszköz hálózatát, és annak adatait.

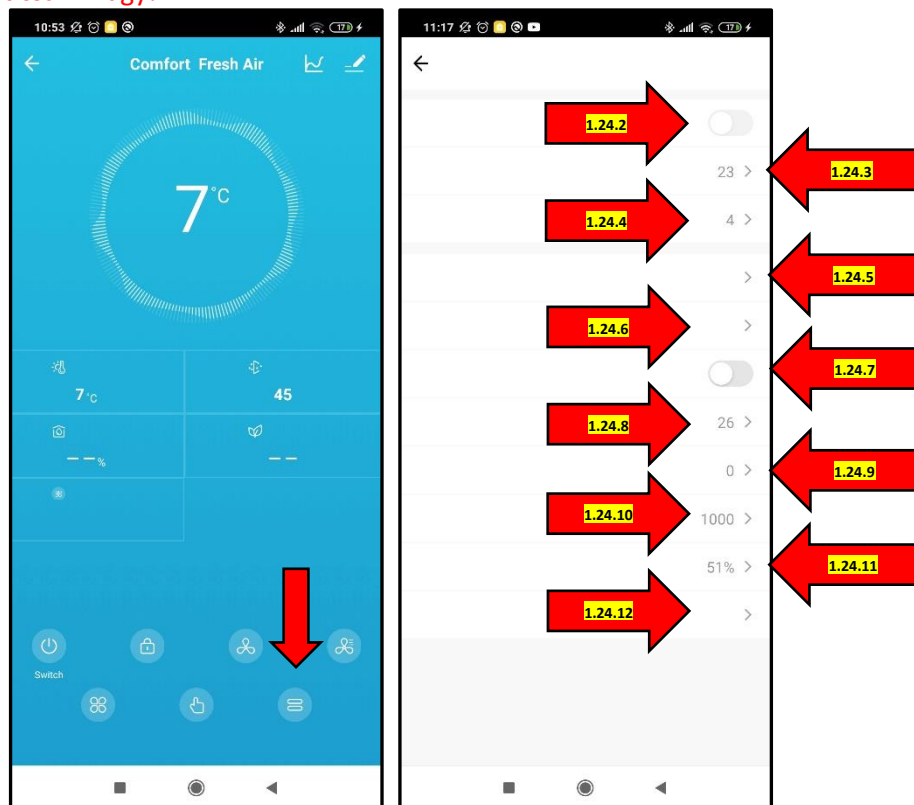


1.23.11 Az alábbi funkcióval ellenőrizheti az alkalmazás frissítéseit, hogy van-e elérhető újabb verzió. Amennyiben a legfrissebb verzió futása esetén az alábbi kép fog megjelenni. Lehetősége van bekapcsolni az automatikus frissítési módot.



- 1.24.1** Az eszköz különböző paramétereit lehet beállítani, a tartozékok, egyéb meglévő készülékek függvényében.
- 1.24.2** A bypass funkció bekapcsolása (Amennyiben van bypass csatorna beépítve a készülékbe!).
- 1.24.3** A bypass csatorna nyitási hőmérséklete, az itt beállított hőmérsékleten fog kinyitni a bypass csatorna.
- 1.24.4** Bypass hőmérsékletkülönbsége, DT. A bypass csatorna zár, ha a bypass hőmérséklet eléri a bypass nyitási hőmérséklet +DT, vagy – DT hőmérsékletet. A lent látható példán szemlélítve a bypass nyitási hőmérséklete 23 °C, A bypass DT hőmérséklete 4 °C. Ebben az esetben téli esetben a bypass csatorna 23 °C-on nyit, 19°C-on valamint 27 °C-on zár.
- 1.24.5** A szűrő tisztítási ciklusidejének újraindítása. (A MAGYAR NYELVŰ ALKALMAZÁSBAN NE HASZNÁLJA).
- 1.24.6** A szűrő tisztításának ciklusidejének megválasztása (a környezet szennyezettségétől függően válassza meg → erősen szennyezett kinti levegő → rövidebb ciklusidő)
- 1.24.7** Elektromos melegítő bekapcsolása.
- 1.24.8** Elektromos melegítő hőfokának megválasztása.
- 1.24.9** Ezen a hőfokon kapcsol be az automatikus leolvasztás.
- 1.24.10** Széndioxid tartalom beállítása a helyiségben. Amennyiben van CO2 érzékelő a helyiségben a szellőztető tartani fogja ezt az értéket (ajánlott érték 800-1000 ppm.). Nem ajánlott túl alacsonyra állítani az értéket, mert a külső levegő CO2 koncentrációja minimum 400 ppm.
- 1.24.11** Egy helyiség páratartalmának beállítása. Amennyiben van páratartalom érzékelő a helyiségben, a szellőztető tartani fogja a beállított értéket (ajánlott érték 50%). Nem ajánlott 30% -nál alacsonyabb, vagy 70% -nál magasabb értéket beállítani, mert erősen rontja a komfortérzetet.
- 1.24.12** Gyári beállítások visszaállítása. (A MAGYAR NYELVŰ ALKALMAZÁSBAN NE HASZNÁLJA).

- Megnéz :az 1. rubrika: csúszka,
 2.-3. rubrika 23, 4 hőfokok lehetnek BYPASS NYITÁSI HŐMÉRSÉKLET és BYPASS deltaT
 4. rubrika :kis ablak megjelenik → kifagy az alkalmazás, csak újraindítani lehet!!!
 5. rubrika 0-3 ig gördülő skála, (talán a váltóáramú szabályozás???) nem reagál semmit!
 6. rubrika kis csúszka
 7. 8. rubrika hőfokok
 9. 1000 (ppm) szerintem be lehet állítani a CO2 szintjét.
 10. 51% páratartalom lehet.
 11. megint csak kifagy!



1.24.13 Az eredeti, jól működő, angol nyelvű képernyő.

