

FALCON

HEAT GENERATION

FALCON műszaki kézikönyv Hővisszanyerős szellőztető



Modellek:

FALCON HRV Central 600 CF-BP WiFi
FALCON HRV Central 800 CF-BP WiFi
FALCON HRV Central 1000 CF-BP WiFi
FALCON HRV Central 1300 CF-BP WiFi



Figyelem!

Kérjük, a berendezés használata előtt figyelmesen olvassa el ezt a kézikönyvet. A biztonsági óvintézkedéseket, kérjük, beépítés vagy használat előtt figyelmesen olvassa el, és használja a berendezést biztonságosan

Tartalomjegyzék






| | |
|--|-------|
| Biztonsági szempontok..... | 1-2 |
| Specifikációk..... | 3 |
| Méretek | 4 |
| Telepítési szempontok..... | 5-7 |
| Elektromos telepítés | 8 |
| Óvintézkedések a használathoz | 10 |
| Érintőképernyős vezérlés bemutatása..... | 11-18 |
| Használati szempontok..... | 19 |
| Karbantartás..... | 20 |
| Hiba diagnosztizálása..... | 20 |

Biztonsági szempontok




Biztonsági figyelemfelhívások

A telepítés előtt olvassa el az alábbi biztonsági utasításokat. És győződjön meg arról, hogy a készüléket megfelelően telepítették. Kérjük, tartsa be az összes utasítást, hogy elkerülje a sérüléseket, illetve a berendezésben vagy más tárgyban keletkező károkat.

A következő szimbólumok a lehetséges veszélyek szintjeit jelzik.

| | | | |
|--|--|--|---|
|  Warning | Halál vagy súlyos sérülés kockázatával járó helyzetek. |  Attention | Olyan helyzetek, amelyekben fennáll a sérülés vagy a berendezés/tárgyak károsodásának veszélye. |
| A következő szimbólumok jelzik a betartandó előírásokat | | | |
|  | Ez a szimbólum jelzi az elkerülendő cselekvéseket |  | Követni kell  vagy köteles |







Warning

| | | | |
|---|---|---|--|
|  | A telepítést szakképzett személynek kell elvégeznie, a végfelhasználó nem telepítheti, mozgathatja vagy szerelheti a berendezést. |  | A külső szellőzőnyílásokhoz madárhálót vagy hasonló eszközt kell felszerelni. Biztosítani kell, hogy ne legyenek akadályok a csatornában vagy a csatornában. |
|  | A szerelő szakembereknek szigorúan be kell tartaniuk a kézikönyv utasításait. A nem megfelelő intézkedés egészségügyi kockázatot jelenthet, és csökkentheti a készülék hatékonyságát, élettartamát. |  | A friss levegő szellőzőnyílásának elég messze kell lennie a füstgázkibocsátástól vagy olyan területektől, ahol veszélyes gőzök vannak jelen. |
|  | A készüléket szigorúan e kézikönyv szerint szabad felszerelni, és a készülék súlyának megfelelő teherbírású felületre kell szerelni. |  | A elektromos hálózat szerelése során be kell tartani a nemzeti előírásokat és a kézikönyv utasításait, speciális kábeleket kell használni. A kisebb kapacitású kábelek és a nem megfelelő tervezés áramütést vagy tüzet okozhat. |
|  | A karbantartás vagy javítás során a készüléket áramtalanítani kell. Ellenkező esetben áramütés következhet be. |  | A földelt vezeték nem csatlakoztatható gázvezetékhez, vízvezetékhez, villanypóznához, telefonvezetékhez stb. A helytelen földelés áramütést okozhat. |

Biztonsági szempontok

|  Attention | | | |
|--|---|---|--|
|  | A tápkábelt és a vezetékeket szakképzett villanyszerelőnek kell felszerelnie. A nem megfelelő csatlakoztatás túlmelegedést okozhat. Tüzet és a hatékonyság csökkenését okozhatja. |  | A kondenzáció elkerülése érdekében a frisslevegő-csatornákat szigeteléssel kell ellátni. A harmatponti viszonyoktól függően más csatornák is szigetelést igényelhetnek |
|  | Az áramütés veszélyének elkerülése érdekében szigetelést kell beépíteni a fémcsatorna és a fal áthatolása közé, ha a csővezeték áthatol a fém falburkolaton. |  | A vezetékdozoz fedelét le kell nyomni és be kell zárni, hogy a por és a szennyeződés ne juthasson be. A felesleges por és szennyeződés a csatlakozók túlmelegedését okozhatja, ami tüzet vagy áramütést okozhat. |
|  | Csak jóváhagyott szerelési hardvereket és tartozékokat használjon. Ennek figyelmen kívül hagyása tűzveszélyt, áramütést és a berendezés meghibásodását okozhatja. |  | Ahol a készüléket elhelyezik, magasan, forró, párás helyen. Kérjük, gondoskodjon a megfelelő szellőzésről. |
|  | A kültéri csatornákat lefelé fordítva kell felszerelni, hogy elkerülhető legyen az esővíz bejutása. A helytelen telepítés vízszivárgást okozhat. |  | Megfelelő méretű MCB-t kell felszerelni a készülékre, és megfelelő földzárlatvédelmet kell felszerelni az áramütés vagy tűzveszély elkerülése érdekében. |

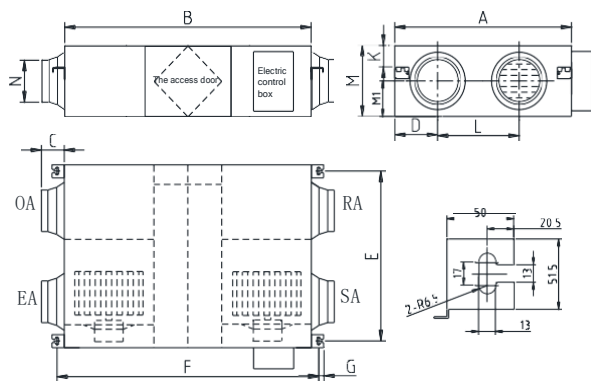
|  Attention | | | |
|--|---|---|--|
|  | Ne telepítse a készüléket rendkívül magas páratartalomra, mert ez áramütést és tűzveszélyt okozhat. |  | Ne használja a készüléket elsődleges konyhai elszívóként a zsír és a zsíros lerakódások eltömíthetik a hőcserélőt, a szűrőt és tűzveszélyt okozhatnak. |
|  | Ne telepítse a készüléket olyan helyre, ahol mérgező vagy maró gázok vannak jelen. |  | Ne telepítse a készüléket nyílt láng közelébe, mivel ez túlmelegedést és tűzveszélyt okozhat. |
|  | A savas vagy lúgos környezet mérgezést vagy tüzet okozhat. |  | A névleges tápfeszültség és áramerősség legyen az előírtaknak megfelelő, különben tűzveszély fordulhat elő. |

|  Warning | | | |
|--|---|---|--|
|  | Ezt a készüléket 8 éves és annál idősebb gyermekek, valamint csökkent fizikai, érzékszervi vagy szellemi képességekkel rendelkező, illetve tapasztalat és ismeretek hiányában nem rendelkező személyek is használhatják, ha felügyeletet biztosítanak nekik vagy eligazítást a készülék biztonságos használatára vonatkozóan, és megértették az ezzel járó veszélyeket. | | |
|  | Gyermekek nem játszhatnak a készülékkel |  | A tisztítást és a felhasználói karbantartást gyermekek felügyelet nélkül nem végezhetik. |
|  | A megszakító, kapcsoló eszközöket a vezetékek bekötési szabályainak megfelelően be kell építeni a vezetékekbe. |  | Tisztítás vagy egyéb karbantartás előtt a készüléket le kell választani a hálózatról. |

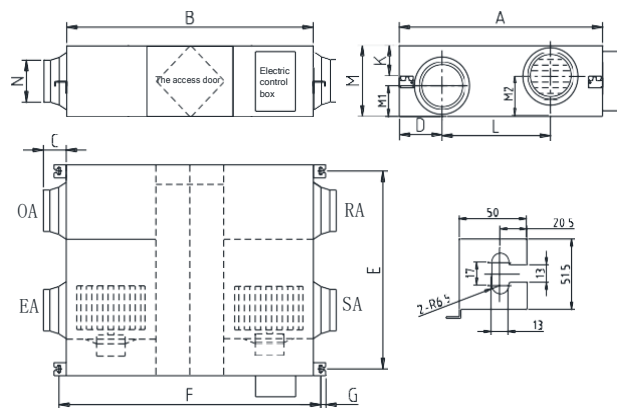
Specifikációk

| Modell | | HRV CENTRAL 600 CF-BP WIFI | HRV CENTRAL 800 CF-BP WIFI | HRV CENTRAL 1000 CF-BP WIFI | HRV CENTRAL 1300 CF-BP WIFI |
|---------------------------------------|-------------|--|-------------------------------|-----------------------------------|-----------------------------------|
| Teljesítmény | | | | | |
| Légmennyiség(m ³ /h) | | 600 | 800 | 1000 | 1300 |
| Légmennyiség (l/s) | | 167 | 222 | 278 | 360 |
| Külső nyomás(Pa) | | 87 | 90 | 76 | 80 |
| Enth. Eff (%) | Hűtés | 59-74 | 55-66 | 58-70 | 56-68 |
| | Fűtés | 61-78 | 57-76 | 62-75 | 59-70 |
| Hőm. Eff (%) | | 70-83 | 68-83 | 70-83 | 70-83 |
| zajszint Db(A) | | 39 | 41 | 42 | 43 |
| Tápegység | | 220~240V/1Ph/50Hz | | | |
| Bemeneti teljesítmény (W) | | 162 | 290 | 327 | 424 |
| Tápkábel | | 3x1.5mm ² | | | |
| Vezérlő kábel | | 2x0.5mm ² | | | |
| Vezérlés | Standard | Igen (7 napos időmérő) | | | |
| | (BMS)Modbus | Igen | | | |
| Ventilátor típus | | BLDC ventilátor motorok | | | |
| Ventilátor fordulatszám (befúvás) | | 10 sebességes ventilátor vezérlés | | | |
| Ventilátor fordulatszám (Elszívás) | | 10 sebességes ventilátor vezérlés | | | |
| Fagymentesítés | | Igen (Automatikus, állítható tartományban) | | | |
| CO2-szabályozás | | Opcionális érzékelő (be-/kikapcsoló vezérlés állítható tartományban) | | | |
| Ventilátor Boost érzékelők | | Igen (1x elérhető kapcsolat a feszültségmentes érintkezőkhöz: Bezárás = nagysebességűre növelés) | | | |
| Tűzvédelmi lezárás | | Igen (1x elérhető kapcsolat a feszültségmentes érintkezőkhöz: Zárva = Kikapcsolás) | | | |
| Tömeg (kg) | | BLDC ventilátor motorok | | | |
| Méret (Szé x Ma x Mé) (mm) | | 35 | 54 | 62 | 72 |
| Csatorna mérete (mm) | | 867*902*280 | 1134*884*388 | 1134*1134*388 | 1193*1243*388 |
| Ventilátor típus | | 200 | 250 | 250 | 250 |

Méreték



HRV CENTRAL 600 CF-BP WIFI~HRV CENTRAL
1000 CF-BP WIFI



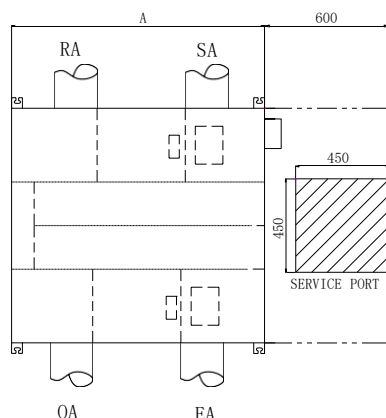
HRV CENTRAL 1300 CF-BP WIFI

| Modell | A | B | C | D | E | F | G | L | K | M | M1 | M2 | N |
|--------------------------------|------|------|-----|-----|-------|------|------|-------|-------|-----|-------|-----|------|
| HRV CENTRAL 600 CF -BP WIFI | 902 | 867 | 107 | 197 | 833.5 | 922 | 20.5 | 451.5 | 115.5 | 280 | 139.5 | | Φ194 |
| HRV CENTRAL 800 CF -BP WIFI | 884 | 1134 | 85 | 202 | 818 | 1189 | 20.5 | 378 | 128 | 388 | 194 | | Φ242 |
| HRV CENTRAL 1000 CF-BP WIFI | 1134 | 1134 | 85 | 202 | 1068 | 1189 | 20.5 | 628 | 128 | 388 | 194 | | Φ242 |
| HRV CENTRAL 1300 CF-BP WIFI | 1243 | 1193 | 85 | 241 | 1173 | 1248 | 20.5 | 629.5 | 133 | 388 | 191 | 241 | Φ242 |

Telepítési szempontok

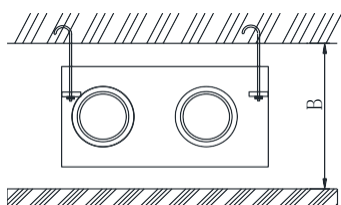
Telepítési szempontok

1. A helyszínen történő tárolás vagy a készülék telepítése során por, vagy nagyobb méretű szennyeződések ne kerüljenek a készülékbe. A szerviznyílásokat úgy kell felszerelni, hogy a szűrők hozzáférhetőek legyenek a karbantartások során.



HRV CENTRAL 600 CF-BP WIFI ~ HRV CENTRAL 1300 CF-BP WIFI

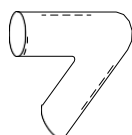
2. Győződjön meg róla, hogy a mennyezet magassága nem kisebb, mint az alábbi táblázat B oszlopában szereplő szám adatok.



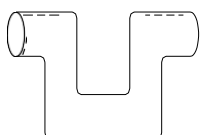
HRV CENTRAL 600 CF-BP WIFI ~ HRV CENTRAL 1300 CF-BP WIFI

| Modell | A | Mennyezet magasság B |
|-----------------------------|------|----------------------|
| HRV CENTRAL 600 CF-BP WIFI | 902 | 330 |
| HRV CENTRAL 800 CF-BP WIFI | 884 | 450 |
| HRV CENTRAL 1000 CF-BP WIFI | 1134 | 450 |
| HRV CENTRAL 1300 CF-BP WIFI | 1243 | 450 |

3. A készüléket nem szabad a kazán füstelvezetőjének közelébe telepíteni.
4. A csatornaszerelés során a következő jelenségeket el kell kerülni.



Éles iránytörés



Többszörös iránytörés

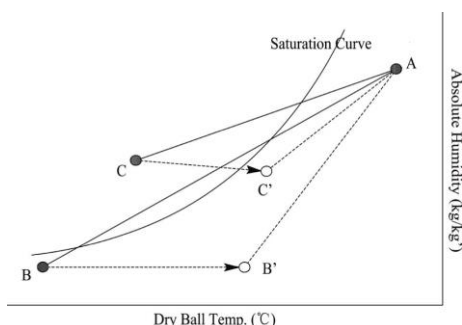


Többszörös szűkítők / krimpelt csatorna

Telepítési szempontok

5. Kerülni kell a hajlékony légcsatornák túlzott használatát és hosszú hajlékony szakaszokat.
6. A tűzgátlókat a nemzeti és helyi tűzvédelmi előírásoknak megfelelően kell felszerelni.
7. A készüléket nem szabad 40°C feletti környezeti hőmérsékletnek kitenni, valamint nyílt tűz mellett elhelyezni.
8. Tegyen lépéseket a kondenzáció és a fagyveszély elkerülése érdekében.

Az alábbi diagramm vízszintes tengelye jelöli a levegő hőmérsékletét, a függőleges tengely pedig annak abszolút páratartalmát. A "Saturation Curve" a levegő telítési görbéje. A levegő állapotváltozása során e görbe alatt kell maradnia a légállapotnak a változás minden pontjában. Például törekedni kell, hogy az A-B és A-C állapotváltozás helyett, A-B' és A-C' állapotváltozás alakuljon ki. Különben köd, kondenzáció és fagyveszély alakulhat ki. Ennek elkerülése érdekében alkalmazzon előfűtőt.

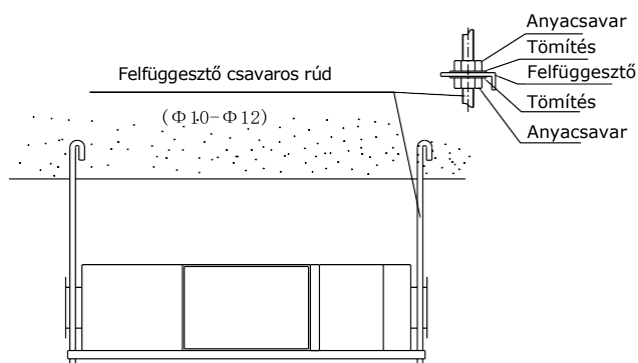


9. A frisslevegő beszívás és a kidobás csoncja között minimum 1 méter távolságot kell tartani a rövidrezárás elkerülése érdekében.
10. Ha a készülékben fűtőberendezés van beszerelve akkor a fűtő egységet és a gépet szinkronba kell helyezni, hogy csak együtt működjenek.
11. Ha a felhasználó azt szeretné, hogy a beltéri zaj minimálisra csökkenjen, a csatornatompítót is figyelembe lehet venni.

A készülék telepítése

1. A szerelő készítse elő a megfelelő menetes függesztőket állítható anyákkal és alátéttel.
2. Telepítse az alábbi képen látható módon. A beépítésnek vízszintesnek és biztonságosan rögzítettnek kell lennie.
3. A megfelelő rögzítés figyelmen kívül hagyása sérülésekhez, a berendezés károsodásához és túlzott vibrációhoz vezethet. Az egyenetlen beépítés a csillapító működésére is hatással van.

Megjegyzés: a készülék fordított beszereléséhez, A fordított feliratozás azt mutatja, hogy a készülék fejjel lefelé van.

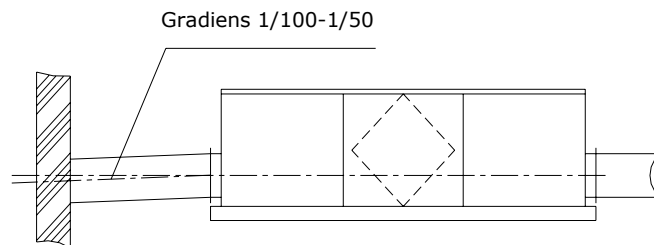


Telepítési szempontok

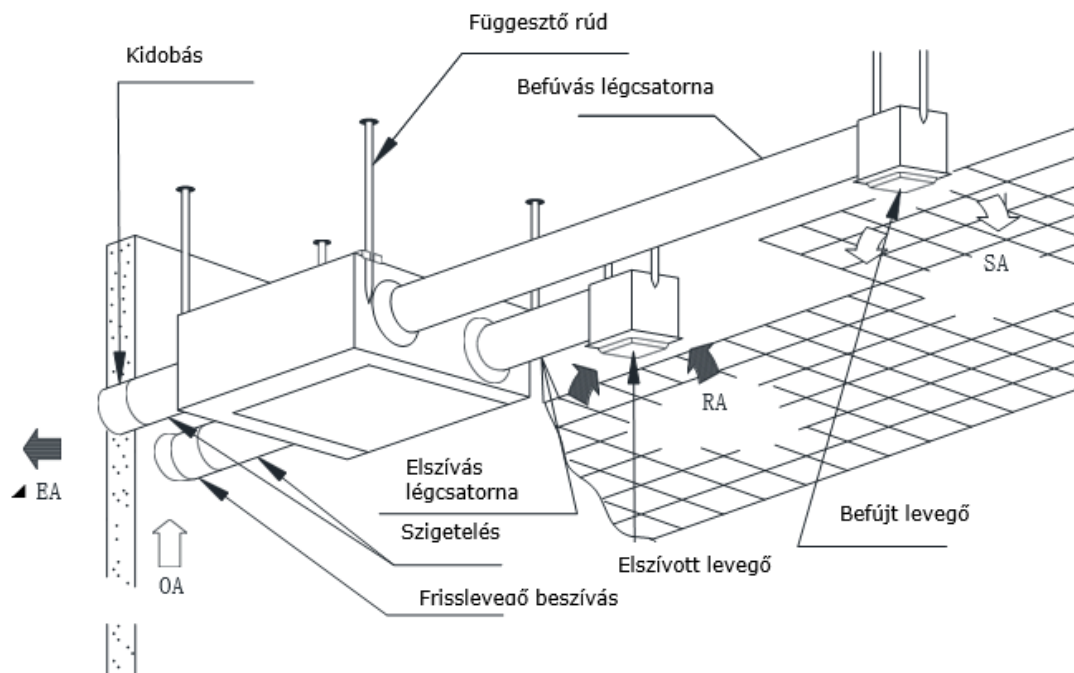
Légcsatornázás

1. A készülék csomjait és csatornák csatlakozását a légszivárgás megakadályozása érdekében le kell ragasztani vagy le kell tömíteni, és meg kell felelniük a vonatkozó irányelveknek és előírásoknak.
2. A két kültéri szellőzőnyílásnak lefelé, a kültér felé kell néznie, hogy megakadályozza az esővíz bejutását. (szög 1/100 1/50).
3. A szigetelésnek a kondenzáció megakadályozása érdekében a két csatornán kívül kell lennie.

Anyag: üvegpamut, 25mm vastagságban.



Telepítési ábra



HRV CENTRAL 600 CF-BP WIFI~
HRV CENTRAL 1300 CF-BP WIFI

Elektromos telepítés

Warning

Az áramütés okozta sérülések elkerülése érdekében a telepítés során és a karbantartás előtt a készüléket áramtalanítani kell. A kábelek specifikációinak szigorúan meg kell felelniük a követelményeknek, ellenkező esetben teljesítménykiesés és áramütés vagy tűzveszély léphet fel.

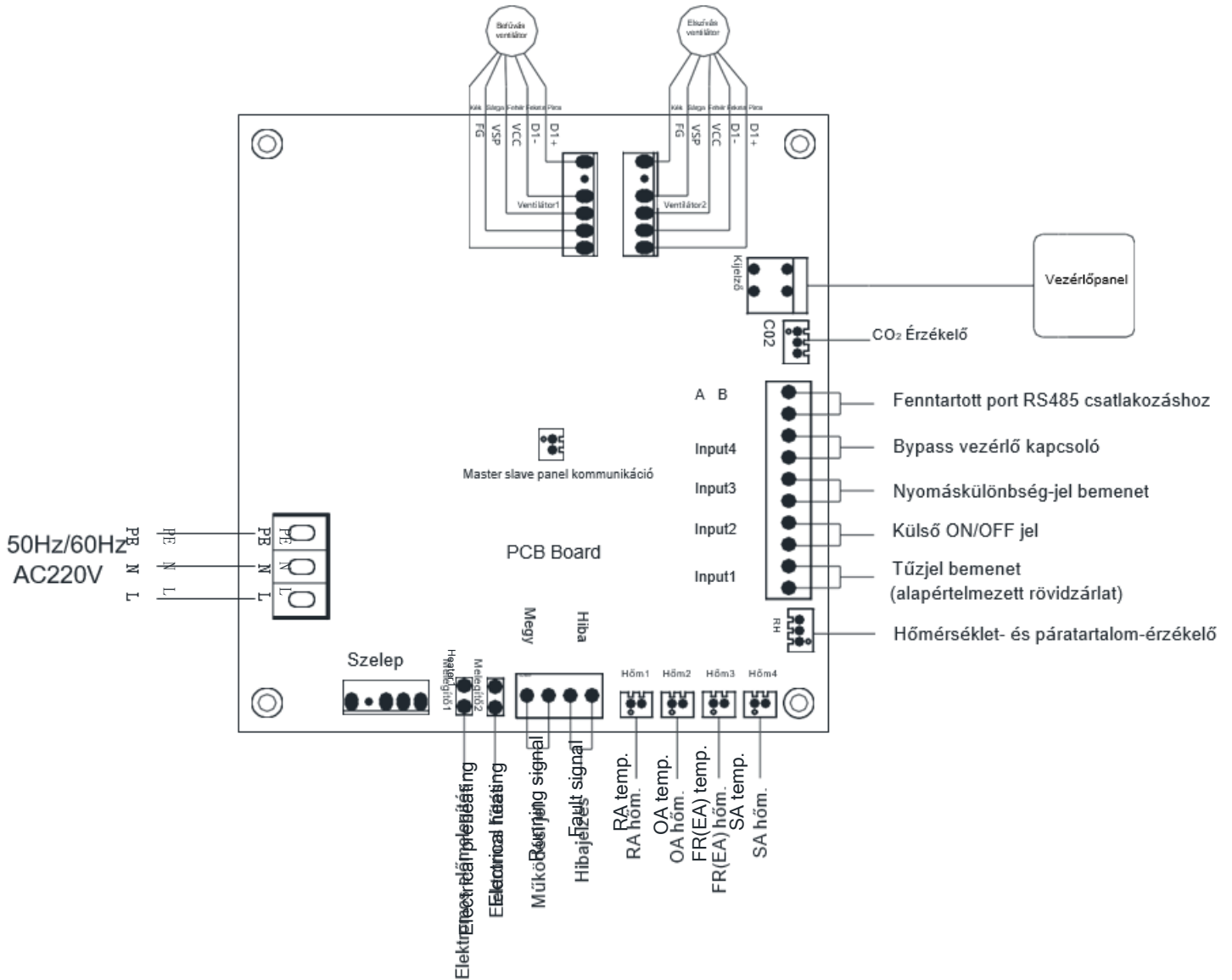
A tápellátás AC220V/50HZ/1 fázis. Nyissa ki az elektromos doboz fedelét, csatlakoztassa a 3 vezetőket (L/N/GND) a csatlakozókhoz, és csatlakoztassa a vezérlőpanel kábelét a táblához a kábelezési diagramnak megfelelően, és csatlakoztassa a vezérlőpanelt a kábelhez. A tápkábel falra/ventilátorra történő rögzítéséhez a telepítő által felajánlott kábelrögzítő eszköz ajánlott.

| Modell | A tápkábel specifikációja | A normál vezérlőkábel specifikációja |
|--|---------------------------|--------------------------------------|
| HRV CENTRAL 600 CF-BP WIFI~ HRV CENTRAL 1300 CF-BP WIFI | 3×1.5mm ² | 2×0.5mm ² |

Warning

Nem vállalunk felelősséget a felhasználó által az elektromos és vezérlőrendszerek saját és nem engedélyezett utómunkálatai által okozott problémákért.

Kapcsolási séma
















| Modell | Tápegység |
|--|-----------|
| HRV CENTRAL 600 CF-BP WIFI~HRV CENTRAL 1300 CF-BP WIFI | 220V~50Hz |

Óvintézkedések a használathoz

Üzembe helyezés

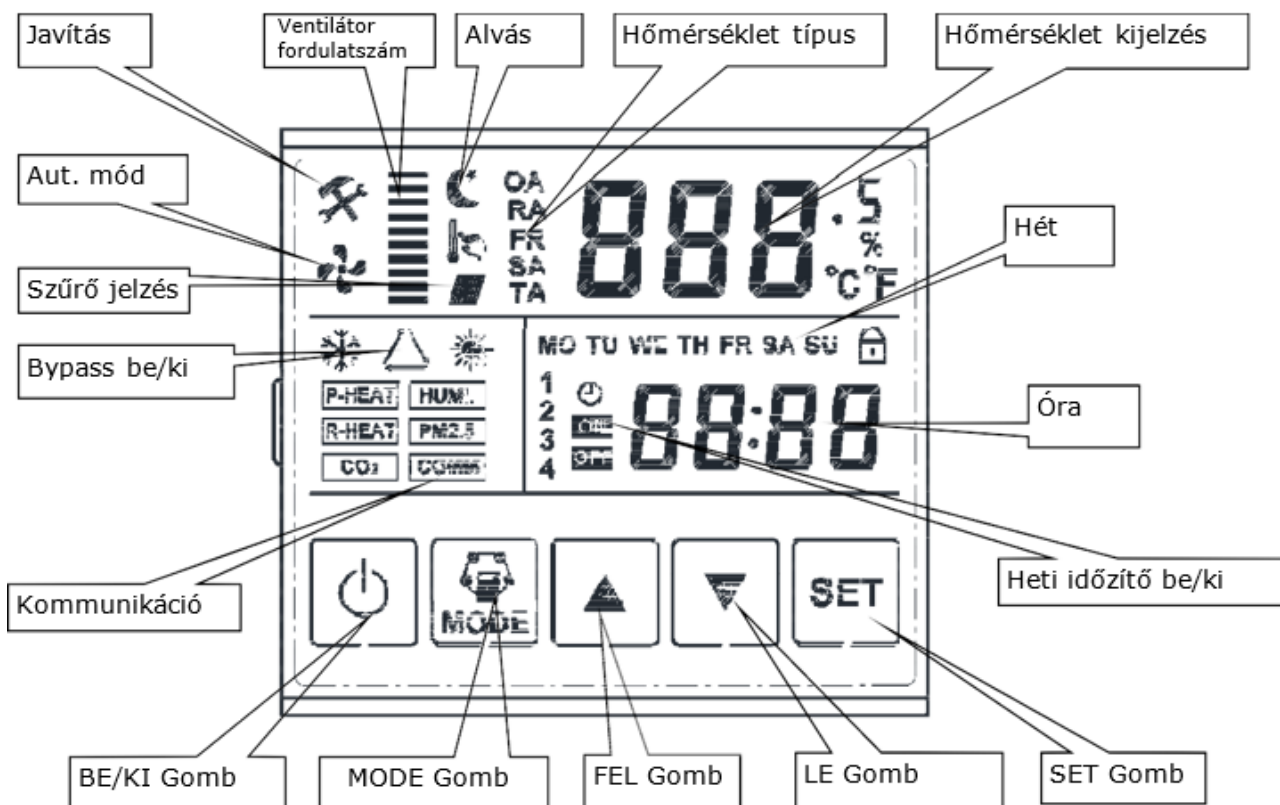
1. Ellenőrizze a kábelezést a szerelési munkálatok befejezése után, az üzembe helyezés előtt.
2. Kapcsolja be a tápegységet, és végezze el az üzembe helyezést a vezérlő utasításai szerint. Ellenőrizze a befúvó, az elszívó ventilátor és a bypass működési feltételeit. A motor több mint 10 másodpercre leáll, ha a ventilátor bypass szelepe működik.
3. Ha az üzembe helyezés során rendellenességek fordulnak elő, akkor azt gondolhatjuk, hogy a csatlakozás rossz. Az áramütés elkerülése érdekében azonnal kapcsolja ki a speciális megszakítót, és csatlakoztassa újra a vezetékét helyesen.

Óvintézkedések a használathoz

|  Warning | | | |
|--|--|---|---|
|  | A laza vagy helytelen kábelezés robbanást vagy tüzet okozhat a készülék indításakor. Csak névleges hálózati feszültséget használjon. |  | Ne dugja az ujjait vagy tárgyakat a friss levegő vagy az elszívó légcsatorna szellőzőnyílásaiba, mert sérülésveszélyes. |
|  | Ne szerelje, mozgassa vagy szerelje újra a készüléket egyedül. A helytelen művelet a készülék instabilitását, áramütést vagy tüzet okozhat. |  | Ne cserélje ki, ne szerelje szét és ne javítsa meg a készüléket saját maga. A helytelen beavatkozás áramütést vagy tüzet okozhat. |
|  | A készülék rendellenes állapotban történő folyamatos működtetése meghibásodást, áramütést vagy tüzet okozhat. |  | Kapcsolja ki az áramot és a megszakítót, amikor a hőcserélőt tisztítja. |
|  Attention | | | |
|  | Ne helyezze el a beszívó szellőzőnyílást forró és meleg helyen. körülmények között, mivel meghibásodást, áramszivárgást vagy tüzet okozhat. |  | Ne helyezzen semmilyen égőt közvetlenül a frisslevegő-elvezetővel szemben, mert különben az elégtelen égést okozhat. |
|  | Hosszabb kikapcsolt időszakok alatt szigetelje el a tápellátást, és tisztításakor legyen óvatos az egység tisztításakor. (Áramütés veszélye) |  | Tartsa be a tökéletlen égéssel kapcsolatos irányelveket és előírásokat, ha a használat tüzelőanyagot égető készülékekkel kapcsolatos. |
|  | Rendszeresen tisztítsa meg a szűrőt. Az eltömődött szűrő rossz beltéri levegőminőséget eredményezhet. | | |

Érintőképernyős vezérlés bemutatása

Kijelző és funkciógombok



Üzemeltetési instrukciók

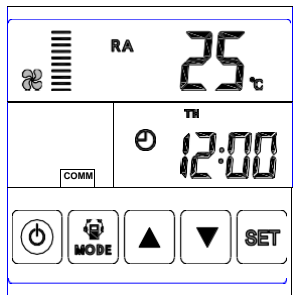
1. Be/ki gomb: a berendezés be- vagy kikapcsolása. Bekapcsoláskor a kijelző képernyő háttérvilágítása világít, és kialszik, ha 30 másodpercen belül nem történik semmilyen művelet, ha a háttérvilágítás bekapcsolt állapotban kialszik, nyomja meg bármelyik gombot, és újra világítani fog, a képernyő zárolásához nyomja meg a be/ki gombot több mint 6 másodpercig, a feloldáshoz pedig nyomja meg újra több mint 6 másodpercig. Ne működtesse a zárolt állapotot. Amikor a berendezés kikapcsol, a kijelző képernyő kialszik. A készülék újra bekapcsolásakor a levegőmennyiség üzemmódja megmarad a kikapcsolás előtti állapotban.

2. Nyomja meg a MODE gombot az észlelt elemek megjelenítéséhez: az alapértelmezett kezelőfelület indításkor az RA. A MODE gomb könnyed megnyomásával a felhasználók kiválaszthatják vagy átkapcsolhatnak más észlelt elemek állapotára. A sorrend a következő: RA-OA-FR(EA)-SA-Setting-CO₂-Humidity (belső hőmérséklet - kültéri hőmérséklet - kidobott levegő hőmérséklete - befűjt levegő hőmérséklete - beállítási hőmérséklet - szén-dioxid-koncentráció - nedvesség) - időzítő be/ki üzemmód - alvó üzemmód, amely ciklusonként változik.

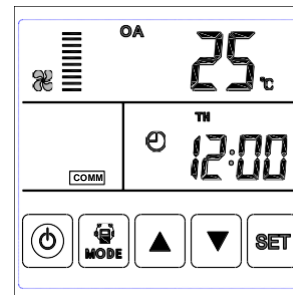
Az időzítő be-/kikapcsolási mód interfészes kijelzője: idő, hét, időzítő be, időzítő ki, légmennyiség és beltéri hőmérséklet.

Az alvó üzemmód interfész kijelzője: alvó ikon, idő, hét és beltéri hőmérséklet.

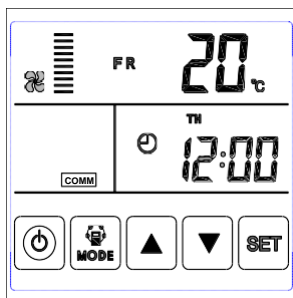
Érintőképernyős vezérlés bemutatása



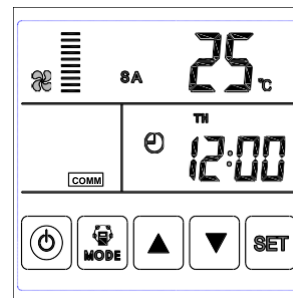
"RA" Elszívott levegő hőmérséklete



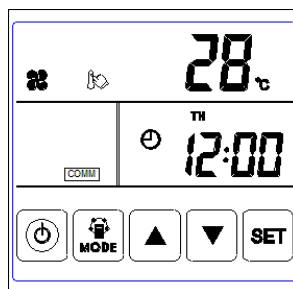
"OA" Friss levegő hőmérséklete



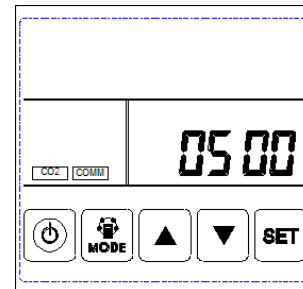
"FR" Kidobott levegő hőmérséklete



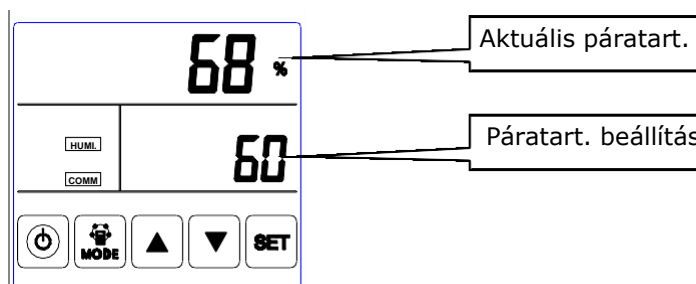
"SA" Befújt levegő hőmérséklete



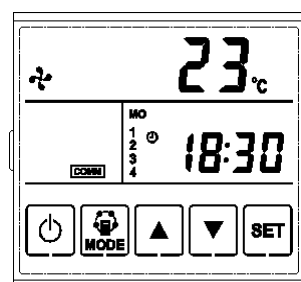
"SA" Befújt levegő hőmérsékletének beállítása



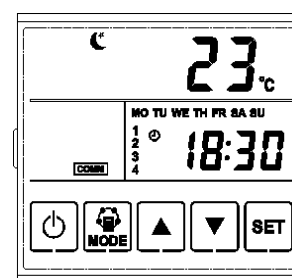
CO2 koncentráció



Páratartalom szabályozás



Időzítés be/ki üzemmód



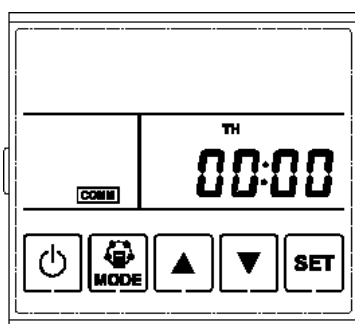
Alvó üzemmód

Érintőképernyős vezérlés bemutatása

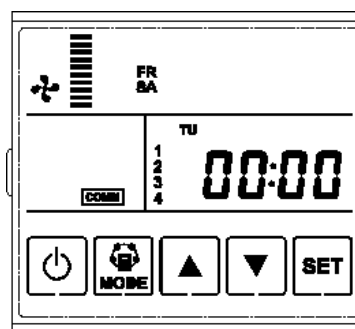
3. A ventilátor fordulatszámának beállítása

1) A ventilátor sebességének beállítása kézi üzemmódban: a befúvás "SA" vagy a kidobás "FR" hőmérséklet-felület alatt nyomja meg a nyílbillentyűket, a "△" és "▽" billentyűket a ventilátor fordulatszámának beállításához. Az kidobás ventilátorának fordulatszámát az "FR" felületen lehet beállítani, míg a tápventilátor sebességét az "SA" felületen. A váltóáramú vezérlő 3 sebességfokozatú. Az egyenáramú vezérlő esetében 10 sebességfokozat áll rendelkezésre

2) A ventilátor sebességének beállítása automatikus üzemmódban: négy időszakos időzítővel naponta 4 időszakot, hetente 7 napot lehet beállítani, minden időszak alatt a felhasználó beállíthatja a ventilátor sebességét, majd, amikor a ventilátor belép a megfelelő időszakba, automatikusan megváltoztatja a ventilátor sebességét a beállításnak megfelelően.



Az idő beállítása



Időzítő beállítása

Az idő beállítása:

Az időzítő beállítási felületen nyomja meg hosszan a SET gombot az idő beállításának megkezdéséhez, ekkor az "óra" villog. Nyomja meg a fel és le gombokat az óra beállításához, az óra beállítása után nyomja meg újra röviden a SET gombot a "perc" és a "hét" beállításához, majd nyomja meg a MODE gombot vagy a BE/KI gombot a beállításból való kilépéshez.

Időzítő beállítása:

Az időzítő üzemmódu interfészen. Nyomja meg röviden a SET gombot az időzítő beállításának megkezdéséhez. Ekkor a "hét" villog, nyomja meg a FEL és a LE gombot a "hét" kiválasztásához, a SET gomb rövid megnyomásával állítsa be az első időszakot "óra", nyomja meg a FEL és LE gombot az óra kiválasztásához a SET gomb rövid megnyomásával állítsa be a "percet", nyomja meg a FEL és LE gombot a perc kiválasztásához.

Nyomja meg röviden a SET gombot az befúvás "SA" ventilátorának sebességének beállításához, Nyomja meg a FEL és a LE gombot a ventilátor sebességének kiválasztásához.

Nyomja meg röviden a SET gombot a kidobás "EA" ventilátorának fordulatszámának beállításához, Nyomja meg a FEL és a LE gombot a ventilátor sebességének kiválasztásához.

Miután az első időszak beállítása megtörtént, a rendszer automatikusan átvált a második időszak beállítására. Miután 4 időszak beállítása megtörtént, a rendszer automatikusan ismét heti beállításra vált. Ismételje meg a beállítást a fenti módon, majd a beállításból való kilépéshez nyomja meg a MODE gombot vagy a BE/KI gombot.

Megjegyzés: ha 10 másodpercnél hosszabb ideig nem történik változás, a rendszer automatikusan kilép a beállításból.

4. Bypass BE/KI beállítás:

Lásd a paraméterlistát, a 2. számú paraméter a kézi bypass vagy automatikus bypass funkció átkapcsolására szolgál. 0 érték a kézi bypass funkció beállítása, 1 érték az automatikus bypass funkció beállítása.

1) Bypass be-/kikapcsolás beállítása kézi üzemmódban: az OA hőmérséklet kezelőfelület alatt nyomja meg a nyíl gombot a "△" gombot 6 másodpercig, amíg a bypass ikon meg nem jelenik, bypass nyitva.

Miközben 6 másodpercig nyomja a "▽" nyíl gombot, amíg a bypass ikon el nem tűnik, a bypass zárva.

2) Automatikus bypass funkció, lásd a 3. és 4. számú paraméterlistát, ha a friss levegő hőmérséklete X és X+Y között van, akkor a bypass nyitva, ha a friss levegő hőmérséklete alacsonyabb, mint X, vagy magasabb, mint X+Y, akkor a bypass zárva, azaz X=19, Y=3 beállításával, ha a friss levegő 19 és 22 celsius között van, a bypass nyitva, ha a friss levegő alacsonyabb, mint 19 celsius vagy magasabb, mint 22 celsius, a bypass zárva.

Érintőképernyős vezérlés bemutatása

5. Előfűtési funkció:

Az elektromos fűtőberendezés leolvasztási üzemmódjában a vezérlő automatikusan be és ki tudja kapcsolni az elektromos fűtőberendezést a friss levegő felmelegítésére, hogy megakadályozza a hőcserélő leolvasztását.

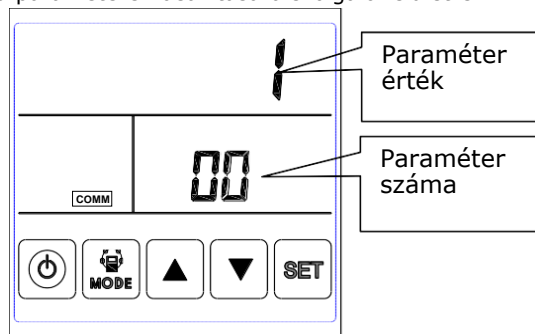
A hőmérséklet-beállítás felületen nyomja meg a "△" és "▽" nyílombokat a beállított hőmérséklet mínusz 15 és mínusz 1 °C (-15 °C ~ 1 °C) közötti tartományban történő beállításához.

1. Ha a külső levegő (OA) hőmérséklete egyenlő vagy hidegebb, mint a beállított hőmérséklet (-15 °C ~ 1 °C), és 1 percig tart, az OA fűtés bekapcsol (a p-heat ikonok megjelennek a panelen) 50 percre, majd a ventilátor 10 percre kikapcsol és újraindul.

2. Ha az OA fűtés be van kapcsolva, és a külső levegő (OA) hőmérséklete egyenlő vagy melegebb, mint 25 °C, az OA fűtés 5 percig leáll, ha a külső levegő hőmérséklete egyenlő vagy melegebb, mint 25 °C az érzékelő által 3 alkalommal érzékelt, az elektromos fűtés leáll.

! Az elektromos fűtés/előmelegítés a PCB lapon csak a jel kapcsolásához áll rendelkezésre. Ne használja semmilyen fűtőberendezés tápellátására.

6. Paraméterek beállítása: Nyomja meg hosszan a "MODE" gombot több mint 6 másodpercig bekapcsolt állapotban, hogy belépjen a paraméterek beállítására szolgáló felületre.



Majd nyomja meg röviden a "SET" gombot, a paraméter száma ennek megfelelően megnő. A megfelelő paraméterelem kiválasztása után nyomja meg a "△" és "▽" nyílombokat a paraméterértékek beállításához. Ha minden beállítás megtörtént, nyomja meg a "SET" gombot a következő elemre való áttéréshez.

Figyelem:

1) A paraméterek beállítása után a rendszernek körülbelül 15 másodpercre van szüksége a felvételhez, ez idő alatt a tápellátás nem lehet kikapcsolva.

2) Kérjük, tekintse meg az alábbi érvényes paraméterek táblázatát a különböző kéréseknek megfelelő paraméterek beállításához.

| No. | Megnevezés | Tartomány | Alap-beállítás | Egység | Felvett pozíció |
|-----|--|--|----------------|----------|-----------------|
| 1 | Teljesítmény az automatikus újraindításhoz | 0 - nem, 1-igen | 1 | | Fő vezérlés |
| 2 | Automatikus bypass funkció | 0 - nem, 1-igen | 0 | | Fő vezérlés |
| 3 | Bypass nyitási hőmérséklete X | 5-30 | 19 | °C | Fő vezérlés |
| 4 | Bypass nyitási hőmérséklettartománya Y | 2-15 | 3 | °C | Fő vezérlés |
| 5 | Elektromos fűtési beállítás | 0 Elektromos fűtés KI 1 Elektromos fűtés BE | 0 | | Fő vezérlés |
| 6 | Hagyományos leolvasztás | 0 - nem, 1-igen | 1 | | Fő vezérlés |
| 7 | Leolvasztás intervalluma | 15-99 | 30 | Perc | Fő vezérlés |
| 8 | Leolvasztás belépő hőmérséklete | +5~-9 | - 1 | °C | Fő vezérlés |
| 9 | A leolvasztás időtartama | 2-20 | 10 | Perc | Fő vezérlés |
| 10 | CO2 kijelzés/ igen/ nem | 0 - nem, 1-igen | 0 | | |
| 11 | CO2 érzékelő funkció | CO2-koncentráció | 1500 | 800-2000 | |

Érintőképernyős vezérlés bemutatása

| No. | Megnevezés | Tartomány | Alap-beállítás | Egység | Felvett pozíció |
|-----|--|--|----------------|--------|-----------------|
| 12 | Páratartalom kijelző | 0 - nem, 1-igen | 0 | | |
| 13 | Páratart. érzékelő funkció | páratartalom beállítása | 70 | 50-100 | |
| 14 | IP-cím | 1-66 | 1 | | |
| 15 | Ventilátor fordulatszám-szabályozás | 1=3 sebesség (AC) 2=10 sebesség (DC) | 1 | | |
| 16 | DC típus kiválasztása (AC ventilátoros modellnél nem szükséges beállítani) | 0: 150 légmennyiség 1 : 250 légmennyiség 2: 350 légmennyiség 3: 200 légmennyiség 4: 300 légmennyiség 5: 400 légmennyiség 6: 600 légmennyiség 7: 800/1500 légmennyiség 8: 1000/2000 légmennyiség 9: 1300/2000 légmennyiség | 0 | | |
| 17 | Szűrő riasztás | 0 használhatatlan 0 szűrő tisztítás jelzés, számlálás újraindítása | 0 | | |
| 18 | Szűrő riasztás beállítása | 0:45 nap 1:60 nap 2:90 nap 3:180 nap | 0 | | |
| 19 | Differenciálnyomás-kapcsoló funkció | 0 - nem, 1-igen | 0 | | |
| 20 | Tartalék | | | | |

A. A 02, 03 és 04 paraméterelem leírása (automatikus bypass funkció) a 3. és 4. számú paraméterlistára vonatkozik, ha a friss levegő hőmérséklete X és X+Y között van, akkor a bypass nyitva, ha a friss levegő hőmérséklete alacsonyabb, mint X, vagy magasabb, mint X+Y, akkor a bypass zárva, azaz X=19, Y=3 beállításával, ha a friss levegő 19 és 22 Celsius fok között van, a bypass nyitva, ha a friss levegő alacsonyabb, mint 19 Celsius fok, vagy magasabb, mint 22 Celsius fok, a bypass zárva.

B. A 06, 07, 08 és 09 paraméterek leírása (hagyományos leolvasztás)

Hagyományos leolvasztás: ha az EA hőmérséklete alacsonyabb, mint a beállított leolvasztási hőmérséklet (az előre beállított érték 1 °C) és 1 percig tart, és túllépte a leolvasztási intervallumot (az előre beállított érték 30 perc), a tápventilátor leáll, és az elszívó ventilátor nagy sebességgel működik, amíg az EA hőmérséklet +15 °C és 1 percig tart, vagy a leolvasztás egy bizonyos ideig tart (azaz a leolvasztás időtartama, amelynek előre beállított értéke 10 perc), akkor a ventilátor visszaáll az eredeti működési állapotba.

C. A 10. és 11. paraméterelem leírása (CO₂-érzékelő funkció)

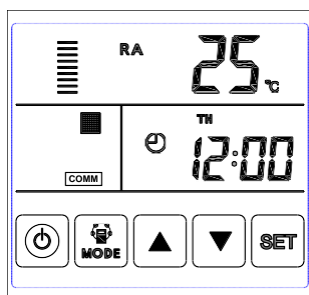
Ha a ventilátor készenléti állapotban van, vagy bármely, a legnagyobb sebességtől eltérő sebességen, ha a CO₂-érzékelő azt érzékeli, hogy a CO₂-koncentráció több mint 5 másodpercig magasabb, mint a beállított érték, a ventilátor automatikusan elindul és nagy sebességgel működik. Csak akkor, ha a CO₂-koncentráció több mint 5 másodpercig alacsonyabb, mint a beállított érték. A ventilátor visszatér a korábbi állapotba.

D. A 12. és 13. paraméterelem leírása (páratartalom-érzékelő funkció)

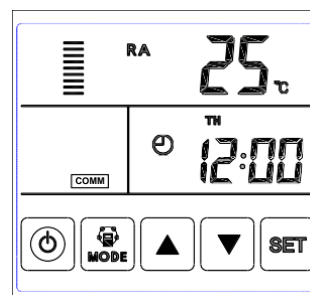
Ha a ventilátor készenléti állapotban van, vagy bármely, a legnagyobb sebességtől eltérő sebességen, ha a páratartalom-érzékelő azt érzékeli, hogy a páratartalom koncentrációja több mint 5 másodpercig magasabb, mint a beállított érték, a ventilátor automatikusan elindul és nagy sebességgel működik. Csak akkor, ha a páratartalom-koncentráció több mint 5 másodpercig alacsonyabb a beállított értéknél. A ventilátor visszatér a korábbi állapotba.

Érintőképernyős vezérlés bemutatása

7. Szűrő jelzés, A 18. paraméter a szűrő riasztási idejének beállításához. Ha a szellőztető működési ideje meghaladja a beállított időt, a szűrő ikonja villogni fog, hogy emlékeztesse a felhasználót a szűrő tisztítására. A tisztítás után állítsa a 17. paramétert 1-re, hogy újra induljon a szűrő tisztításának időzítője.



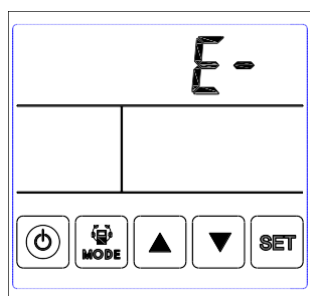
Szűrő riasztás bekapcsolt



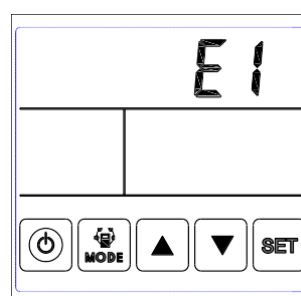
Szűrő riasztás kikapcsolt

8. Gyári beállítások visszaállítása: Bekapcsolt állapotban nyomja meg a "△" és a "▽" gombokat egyidejűleg több mint 6 másodpercig, hogy visszaállítsa a termék paramétereit a gyári alapértelmezettre, a ventilátor a gyári alapértelmezettre való visszaállítás után kikapcsol.

9. Hibakód ellenőrzése: a fő felület alatt, nyomja meg a SET gombot rövid ideig, a felhasználó ellenőrizheti a szellőzőgép hibakódját, lásd az alábbi táblázatot. A hiba kijelző felületen nyomja meg a "△" és "▽" gombokat a kilépéshez.



Nincs hiba



Hiba jelzés

| Kód | Hiba |
|-----|---|
| E1 | "OA" frisslevegő hőmérsékletérzékelő hiba |
| E2 | Memória hiba |
| E3 | "RA" elszívás hőmérsékletérzékelő hiba |
| E4 | "EA" kidobás hőmérsékletérzékelő hiba |
| E5 | Kommunikáció hiba |
| E6 | "SA" befűvás hőmérsékletérzékelő hiba |
| E7 | Tűzriasztó hiba |

Érintőképernyős vezérlés bemutatása

Modbus Protokoll




Baud rate 9600bps,
 páros/páratlan No,
 Dátum bit 8,
 Stop bit 1,
 Kommunikációs intervallum > 200ms.
 Támogatási funkció kód: 0x03, 0x06





| Nyílvántartás cím | olvasható | írható | értéktart. | funkció leírása | megjegyzések, |
|-------------------|-----------|--------|------------|---|---|
| 0(0x0000) | ✓ | ✓ | 0-1 | be- és kikapcsolt állapot 0 - ki 1 - be | |
| 1(0x0001) | ✓ | ✓ | 1-10 | Befúvás ventilátor sebesség | |
| 2(0x0002) | ✓ | ✓ | 1-10 | Elszívás ventilátor sebesség | |
| 3(0x0003) | ✓ | ✓ | 15-30 | Hőmérséklet beállítása | |
| 4(0x0004) | ✓ | | 0-100 | Páratartalom % | |
| 5(0x0005) | ✓ | | 0-2000 | CO2 ppm | |
| 6(0x0006) | ✓ | | 0-120 | Friss levegő hőmérséklete | Pozitív hőmérséklet, az érték leolvasásakor egyenlő vagy nagyobb, mint 20, akkor a tényleges hőmérséklet "leolvasott hőmérséklet mínusz 20". Negatív hőmérséklet, Ha a leolvasott érték 20-nál kisebb, akkor a tényleges hőmérséklet "20 mínusz leolvasott érték hőmérséklet" |
| 7(0x0007) | ✓ | | 0-120 | Kidobott levegő hőmérséklete | |
| 8(0x0008) | ✓ | | 0-120 | Befúvás levegő hőmérséklete | |
| 9(0x0009) | ✓ | | 0-120 | Elszívás levegő hőmérséklete | |
| 10 (0x000a) | ✓ | | 0 | -- | |
| 11 (0x000b) | ✓ | | 0-255 | Bit0 tűzjelző védelem Bit1 OA hőmérséklet érzékelő hiba Bit2 EA hőmérséklet érzékelő hiba Bit3 RA hőmérséklet érzékelő hiba Bit4 SA hőmérséklet érzékelő hiba Bit5 páratartalom érzékelő hiba Bit6 CO2 érzékelő hiba Bit7 szűrő riasztás | |



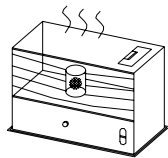
Érintőképernyős vezérlés bemutatása


| | | | | | |
|------------|---|---|------|--|--|
| 12(0x000c) | ✓ | | 0-1 | Bypass kapcsoló, 1=be 0=kikapcsolva | |
| 13(0x000d) | ✓ | | 0-1 | P-fűtési állapot 1=be 0=kikapcsolva | |
| 14 | ✓ | | 0-1 | R-fűtési állapot 1=be 0=kikapcsolva | |
| 15 | ✓ | | 0 | 0 | |
| 16 | ✓ | | 0 | 0 | |
| 17 | ✓ | | 0 | 0 | |
| 18 | ✓ | | 0 | 0 | |
| 19 | ✓ | | 0 | 0 | |
| 20 | ✓ | | 0 | 0 | |
| 21 | ✓ | | 0 | 0 | |
| 22 | ✓ | ✓ | 0-23 | Rendszeridő: óra | |
| 23 | ✓ | ✓ | 0-59 | Rendszeridő: perc | |
| 24 | ✓ | ✓ | 1-7 | Rendszeridő: Hét | |
| 25 | ✓ | ✓ | 1-99 | IP-cím | |

Használati szempontok

|  Warning | |
|--|--|
|  | <p>Az energia-visszanyerő ventilátor bekapcsolása után az elektromos érintkezés szikrája robbanást vagy tüzet okoz.</p> <p>A rendellenes állapotban történő folyamatos működés meghibásodást, áramütést vagy tüzet okozhat.</p> <p>A szűrő és a hőcserélő tisztításakor kapcsolja ki a készüléket és a készülék áramellátását szüntesse meg.</p> |
|  | <p>Ne nyúljon bele, vagy dugjon tárgyakat a készülékbe működés közben. A ventilátor nagy sebességű forgása miatt, könnyen sérülést okozhat</p> <p>Soha ne módosítsa, szedje szét vagy javítsa saját maga a készüléket. Áramütést vagy tüzet okozhat.</p> <p>Ne telepítse, mozgassa saját maga. Ezek balesetekhez, áramütéshez vezethetnek.</p> |

|  Attention | |
|--|---|
|  | <p>Gondoskodjon róla, hogy a gép ne szívjon be magas hőmérsékletű, magas páratartalmú levegőt, az a gép károsodásához vezethet. Tüzet, áramütést, balesetet okozhat.</p> <p>Ha hosszabb ideig nem használja az eszközt akkor az áramellátását szüntesse meg.</p> <p>Rendszeresen tisztítsa a szűrőt, a túl sok por a szűrőben hipoxiát okoz a helyiségben.</p> |
|  | <p>Az elszívás csomját ne helyezze olyan készülék környezetébe amely nyílt lánggal üzemel.</p> <p>Gyúlékony folyadékokat ne permetezzen a levegőbe a gép közelében.</p> <p>Ha a készüléket télen a beltéri fűtés során rendes szellőztetéssel állítja be, akkor a készülék friss levegő kimeneténél kondenzáció keletkezik, ezért télen tilos a rendes szellőztetés használata.</p> <p>Ne mossa az ERV egységet vízzel, különben áramütést okozhat.</p> |
|  | <p>Az ERV-t a névleges feszültségnek megfelelően kell használni, különben tüzet vagy áramütést okozhat.</p> |

|  Warning | |
|--|--|
|  Tiltott | <p>A készülék nem használható nyílt égésterű készülékek (fűtés) szellőztetésére.</p> <p>Ha gáz- vagy olajfűtést használ a helyiségben, speciális szellőzőberendezést kell használni.</p> <div style="text-align: right;"></div> |

| | |
|---|--|
|  Figyelmeztetés | <p>A sérülések elkerülése érdekében a használat során különös figyelmet fordítson a következőkre:</p> <ol style="list-style-type: none"> 1. Ne dugja ujjait és tárgyait a forgó részbe. 2. Mielőtt a szerszámmal kinyitná a hozzáférési panelt, feltétlenül kapcsolja ki a készüléket. Miután a készülék teljesen leállt, nyissa ki a hozzáférési panelt a sérülések elkerülése érdekében. |
|---|--|

Karbantartás

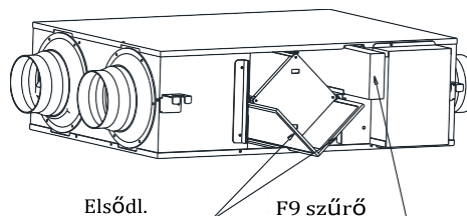
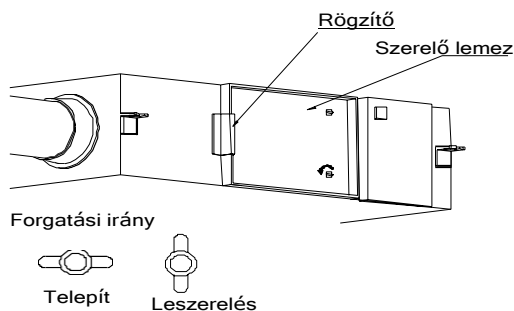
Warning

A telepítés és karbantartás előtt a sérülések vagy áramütés elkerülése érdekében a készüléket áramtalanítani kell. A tápkábeleknek, a főkapcsolónak és a földzárlatvédelemnek meg kell felelnie a nemzeti előírásoknak. A be nem tartás a készülék meghibásodását, áramütést vagy tüzet okozhat.

A készülékhez standard szűrő tartozik, és azt kell használni. A szűrők eltávolítása esetén por és szennyeződés halmozódhat fel a hőcserélőben. (Ez meghibásodáshoz vagy teljesítménycsökkenéshez vezethet). A hatékony működés biztosítása érdekében a szűrők rendszeres tisztítása vagy cseréje szükséges. A szűrők karbantartási gyakorisága a munkakörnyezettől és a készülék üzemidejétől függ.

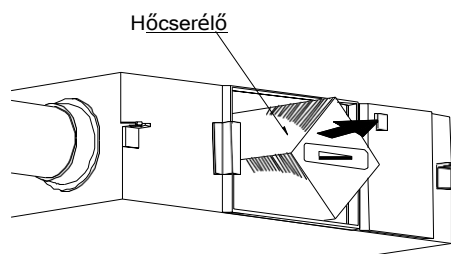
A szűrő tisztítása

1. Nyissa ki a szerelő ajtót
2. Vegye ki a szűrőket (a készülék oldaláról.)
3. Porszívózza ki az elsődleges szűrőket, hogy megszabaduljon a portól és a szennyeződésektől. durvább szennyeződések esetén mártsa mosószeres vízbe a tisztításhoz.
4. Tolja a szűrőket a helyükre, miután természetesen megszáradtak, zárja be a hozzáférési ajtót.
5. Cserélje ki az F9 szűrőket, ha azok erősen por- és szennyeződésesek, vagy ha eltörtek. Megjegyzés: Az F9 szűrők nem moshatók. (csak az XHBQ-PMTHC egységek rendelkeznek F9 szűrővel)



Hőcserélő karbantartása

1. Először húzza le a szűrőket
 2. Húzza ki a hőcserélőt a készülékből
 3. Állítson fel egy tisztítási ütemtervet a por és a szennyeződések eltávolítására a hőcserélőn.
 4. Helyezze a hőcserélőt és a szűrőket a helyükre, és zárja be a szerelőajtót.
- Megjegyzések: A hőcserélő karbantartása 3 évente ajánlott.



Hiba diagnosztizálása

A felhasználó a próbaüzem után használhatja a készüléket. Mielőtt kapcsolatba lépne velünk, bármilyen hiba esetén az alábbi táblázatot követve ön maga is elvégezheti a hibaelhárítást.

| Jelenség | Lehetséges ok | Megoldás |
|---|---|---|
| A szellőző légcsatornák áramló légmennyisége csökken. | A szűrőt eltömő por és szennyeződés | Cserélje ki vagy tisztítsa meg a szűrőt |
| Zaj jön a szellőzőkből | A szellőzőnyílások tömítése ereszt | A szellőzőnyílások csatlakozóinak újbóli megerősítése |
| A készülék nem működik | 1. Nincs áram 2. Védőkapcsoló ki van kapcsolva | 1. Tápellátás biztosítása 2. Csatlakoztassa a megszakító |

Magyarországi importőr:

Kizárólagos magyarországi FALCON importőr: BIOKOPRI Kft.

Cím: 6500 Baja, Mártonszállási út 10., Tel.: 0036 79 320-058

Web: www.biokopri.hu, E-mail: info@biokopri.hu

Nyomtatásból vagy elírásból eredő hibákért felelősséget nem vállalunk. Az ábrák és a képek tájékoztató jellegűek. Az importőr fenntartja a jogot a tartalom megváltoztatására.

Kizárólagos magyarországi forgalmazó, és a garanciális kötelezettségeket ellátja:

Cégnév: BIOKOPRI Kft.

Székhely: HU-6500 Baja, Mártonszállási út 10.

Adószám: 14727667-2-03

Elérhetőség: szerviz@biokopri.hu

Web: www.biokopri.hu

BIOKOPRI
Megújuló energia és fűtéstechika

HD2502B11F05